

Rédacteur : G. BRIEZ  
Date : 10/01/2022  
Révision : 0



# ***Analyse Risque Foudre Etude Technique Sur plan***

## **ALFAFLEX**

## **SERMAIZE-LES-BAINS (51)**

IMP027.QLF.BCM.02

## 1. HISTORIQUE DES EVOLUTIONS

Indice de révision	Date	Objet de l'évolution	Nom et signatures	
			Rédacteur	Vérificateur
0	10/01/22	Version initiale	GB 	TK 

## 2. TABLE DES MATIERES

<b>1. HISTORIQUE DES EVOLUTIONS</b>	<b>2</b>
<b>2. TABLE DES MATIERES</b>	<b>3</b>
<b>3. GLOSSAIRE</b>	<b>5</b>
<b>4. LE RISQUE Foudre</b>	<b>7</b>
<b>5. INTRODUCTION</b>	<b>8</b>
5.1. DEROULEMENT DE LA MISSION	8
5.1.1. <i>Références normatives et réglementaires</i>	8
5.1.2. <i>Définition de l'Analyse du Risque Foudre</i>	9
5.1.3. <i>Définition de l'Etude Technique</i>	10
5.1.4. <i>Documents fournis par le client</i>	11
<b>6. PRESENTATION DU SITE</b>	<b>12</b>
6.1. ADRESSE	12
6.2. VUE AERIENNE	12
6.3. PLAN DE MASSE	13
6.4. RUBRIQUES ICPE	13
<b>7. ANALYSE DU RISQUE Foudre (ARF)</b>	<b>14</b>
7.1. DENSITE DE Foudroiement	14
7.2. RESISTIVITE DU SOL	14
7.3. IDENTIFICATION DES STRUCTURES A ETUDIER	15
7.4. DESCRIPTIF DES STRUCTURES ETUDIEES	16
7.4.1. <i>Bloc 1 : Stockage MP existant + extension</i>	16
7.4.2. <i>Bloc 2 : Stockage PF existant + extension</i>	18
7.4.3. <i>Bloc 3 : Stockage MP et PF ALFAFLEX</i>	20
7.5. CONCLUSIONS DE L'ANALYSE DU RISQUE Foudre	22
<b>8. ETUDE TECHNIQUE (ET)</b>	<b>23</b>
8.1. GENERALITES	23
8.1.1. <i>Les Installations Extérieures de Protection Foudre (IEPF)</i>	23
8.1.2. <i>Les Installations Intérieures de Protection Foudre (IIPF)</i>	24
8.2. DIMENSIONNEMENT DES INSTALLATIONS EXTERIEURES DE PROTECTION Foudre	25
8.3. DIMENSIONNEMENT DES INSTALLATIONS INTERIEURES DE PROTECTION Foudre	28
8.3.1. <i>Liste des parafoudres</i>	28
8.3.2. <i>Installation des parafoudres</i>	30
8.3.3. <i>Equipements Importants Pour la Sécurité</i>	32
8.3.4. <i>Equipotentialité</i>	33
8.4. LA PROTECTION DES PERSONNES	34
8.4.1. <i>La détection et l'enregistrement des orages</i>	34
8.4.2. <i>Les mesures de sécurité</i>	34
8.4.3. <i>Tension de pas et de contact</i>	35
8.5. REALISATION DES TRAVAUX	36
8.5.1. <i>Qualification des entreprises</i>	36
8.5.2. <i>Autorisation d'Intervention à Proximité des Réseaux</i>	36

<b>9. ANNEXES</b>	<b>37</b>
9.1. ANNEXE 1 : COMPTE-RENDU DE L'ANALYSE DU RISQUE Foudre	38
9.2. ANNEXE 2 : CARNET DE BORD QUALIFoudre	47

### **NOTICE DE VERIFICATION ET DE MAINTENANCE**

La notice de vérification et de maintenance, située à la toute fin de ce document, comporte son propre sommaire, ainsi que sa propre numérotation de page. Elle peut donc être détachée de l'analyse de risque foudre et de l'étude technique.

### 3. GLOSSAIRE

#### **Equipements Importants pour la Sécurité (EIPS) :**

Pour être qualifié d'éléments important pour la sécurité (EIPS), un élément (opération ou équipement) doit être choisi parmi les barrières de sécurité destinées à prévenir l'occurrence ou à limiter les conséquences d'un événement redouté central susceptible de conduire à un accident majeur.

#### **Installation Extérieure de Protection contre la Foudre (IEPF) :**

Son rôle est de capter et de canaliser le courant de foudre vers la terre par le chemin le plus direct (en évitant la proximité des équipements sensibles). L'IEPF est composée :

- Du système de capture : il est constitué de paratonnerres stratégiquement placés et de dispositifs naturels de capture,
- Des conducteurs de descente destinés à écouler le courant de foudre vers la terre,
- Du réseau des prises de terre,
- Du réseau d'équipotentialité (un maillage métallique des masses et des éléments conducteurs complété éventuellement par la mise en place de parafoudres et d'éclateurs).

#### **Installation Intérieure de Protection contre la Foudre (IIPF) :**

Son rôle principal est de limiter les perturbations électriques à l'intérieur des installations à des valeurs acceptables pour les équipements. L'IIPF est composée :

- Du réseau d'équipotentialité : Il est obtenu par un maillage métallique des masses et des éléments conducteurs,
- De parafoudres, de filtres, etc. spécifiquement conçus pour chaque type de signal à transmettre.

#### **Méthode déterministe :**

Cette méthode ne prend pas en compte le risque de foudroiement local. Par conséquent, quel que soit la probabilité d'impact, une structure ou un équipement défini comme IPS, sera protégé si l'impact peut engendrer une conséquence sur l'environnement ou sur la sécurité des personnes. Lorsque la norme NF-EN 62305-2 ne s'applique pas réellement (exemple : zone ouverte ou à risque d'impact foudre privilégié tels que cheminées, aéroréfrigérants, racks, stockages extérieurs) cette méthode est choisie.

#### **Méthode probabiliste :**

L'évaluation probabiliste du risque permet une classification des risques de la structure, elle permet donc de définir des priorités dans le choix des protections et de vérifier la pertinence d'un système de protection. Elle permet de définir les niveaux de protections à atteindre pour les bâtiments, afin de lutter contre les effets directs et indirects de la foudre. La méthode utilisée s'applique aux structures fermées (de type bâtiment), elle tient compte des dimensions, de la structure du bâtiment, de l'activité qu'il abrite, et des dommages que pourrait engendrer la foudre en cas de foudroiement sur ou à proximité des bâtiments.

Les risques de dommages causés par la foudre peuvent être de 4 types :

- R1 : Risque de perte humaine
- R2 : Risque de perte de service public
- R3 : Risque de perte d'héritage culturel
- R4 : Risque de pertes économiques

Suivant la circulaire du 24/04/2008, seul le risque R1 est pris en considération. Lorsque le risque calculé est supérieur au risque acceptable, des solutions de protection et de prévention sont adoptées jusqu'à ce que le risque soit rendu acceptable. Cette méthode probabiliste permet d'évaluer l'efficacité de différentes solutions afin d'optimiser la protection.

Le résultat obtenu fournit le niveau de protection à mettre en œuvre à l'aide de parafoudres, d'interconnexions et/ou de paratonnerres.

Pour évaluer le risque dû aux coups de foudre dans une structure, nous utiliserons la norme 62 305-2. Elle propose une méthode d'évaluation du risque foudre. Une fois fixée la limite supérieure du risque tolérable, la procédure proposée permet de choisir les mesures de protection appropriées pour réduire le risque à une valeur inférieure ou égale à la valeur limite tolérable. Cela débouchera sur la définition d'un niveau de protection allant de I, pour le plus sévère, à IV pour le moins sévère.

**Niveau de protection (N<sub>p</sub>) :**

Nombre lié à un ensemble de valeurs de paramètres du courant de foudre quant à la probabilité selon laquelle les valeurs de conception associées maximales et minimales ne seront pas dépassées lorsque la foudre apparaît de manière naturelle.

Caractéristiques de la structure	Niveau de protection
Structure non-protégée par SPF	/
Structure protégée par un SFP	IV
	III
	II
	I

Les niveaux de protection s'échelonnent du « Niveau IV » au « Niveau I ». Le niveau IV étant le niveau de protection normal tandis que le niveau I est le niveau de protection maximal.

**Parafoudre :**

Dispositif destiné à limiter les surtensions transitoires et à écouler les courants de choc. Il comprend au moins un composant non linéaire.

**Parafoudres coordonnés :**

Parafoudres coordonnés choisis et installés de manière appropriée pour réduire les défaillances des réseaux électriques et électroniques.

**Système de protection contre la foudre (SPF) :**

Installation complète utilisée pour réduire les dommages physiques dus aux coups de foudre qui frappent une structure Elle comprend à la fois des installations extérieures et intérieures de protection contre la foudre.

**Zone de protection foudre (ZPF) :**

Zone dans laquelle l'environnement électromagnétique de foudre est défini.

## 4. LE RISQUE Foudre

Avant d'entamer précisément le dossier d'étude du risque foudre, il est nécessaire de rappeler quelques principes fondamentaux sur la foudre et ses effets destructeurs.

La foudre est un courant de forte intensité, 30 kA en moyenne avec des maxima de l'ordre de 100 kA, se propageant avec des fronts de montée extrêmement raides entre deux masses nuageuses ou entre une masse nuageuse et le sol.

Ce courant de foudre peut avoir des conséquences très dommageables pour les structures même des bâtiments lorsqu'elles sont directement frappées. La parade est relativement simple à trouver : l'installation de paratonnerres ou la prise en compte d'éléments constitutifs (naturel) du bâtiment en tant que tel.

Mais elle peut aussi causer d'innombrables dégâts aux équipements électriques, électroniques et informatiques qui se trouvent à proximité du point d'impact, en cherchant à s'écouler à la terre par tous les éléments conducteurs qu'elle rencontre sur son chemin. Elle rayonne également un champ électromagnétique très intense, lui-même générateur de courants parasites sur les câbles qu'il illumine. Enfin, elle crée des phénomènes dits de "couplage de terre" lors de son écoulement à la terre.

La parade contre ces effets secondaires est plus difficile à mettre en place dans la mesure où le danger peut avoir des origines multiples. Néanmoins, les progrès de ces dernières années sur la connaissance de ces phénomènes nous permettent aujourd'hui de nous en protéger grâce aux mesures suivantes :

- Réalisation d'une parfaite équipotentialité des terres du site dont le but est de limiter les conséquences des phénomènes de couplage de terre, complétée en surface par l'interconnexion des masses métalliques tels que chemins de câbles en acier, structures métalliques, tuyauteries et conduits divers à proximité des équipements sensibles. Ce réseau en surface, encore appelé "Plan de Masse", a pour effet de réduire les courants vagabonds qui circulent habituellement dans ces éléments conducteurs.
- Cette mesure de mise en équipotentialité peut être complétée par l'installation de parafoudres sur les lignes provenant de l'extérieur des bâtiments et reliées aux équipements importants pour la sécurité ou aux électroniques fragiles, pour les protéger contre les surtensions transitoires dont l'origine a été expliquée précédemment.

## 5. INTRODUCTION

### 5.1. Déroulement de la mission

#### 5.1.1. Références normatives et réglementaires

L'étude est réalisée dans le respect des règles de l'art, conformément aux prescriptions, normes, décrets et textes officiels en vigueur à ce jour, et plus particulièrement aux documents suivants :

- **NORMES**

NF C 17-102 (Septembre 2011)	Protection des structures et des zones ouvertes contre la foudre par paratonnerre à dispositif d'amorçage
NF C 15-100 (Décembre 2002)	Installations électriques Basse Tension § 443 et § 543
NF EN 62305-1 (Juin 2006)	Protection contre la foudre Partie 1 : Principes généraux
NF EN 62305-2 (Novembre 2006)	Protection contre la foudre Partie 2 : Evaluation du risque
NF EN 62305-3 (Décembre 2006)	Protection contre la foudre Partie 3 : Dommages physiques sur les structures et risques humains
NF EN 62305-4 (Décembre 2006)	Protection contre la foudre Partie 4 : Réseaux de puissance et de communication dans les structures
NF EN 61 643-11 (Mai 2014)	Parafoudres connectés aux systèmes basse tension – Exigences et méthodes d'essai pour installation basse tension
NF EN 61 643-21 (Novembre 2001)	Parafoudres connectés aux réseaux de signaux et de télécommunication – Prescriptions de fonctionnement et méthodes d'essais
NF EN 62 561-1/2/3/4/5/6/7	Composants de système de protection contre la foudre (CSPF)

- **REGLEMENTATION**

Arrêté du 4 octobre 2010	Arrêté du 19/07/11 modifiant l'arrêté du 4 octobre 2010 relatif à la prévention des risques accidentels au sein des installations classées pour la protection de l'environnement soumises à autorisation
Circulaire du 24 avril 2008	Application de l'arrêté du 04 octobre 2010 – Protection contre la foudre de certaines installations classées

- **GUIDES**

UTE C 15-443 (Août 2004)	Protection des installations électriques basse tension contre les surtensions d'origine atmosphérique ou dues à des manœuvres – Choix et installation des parafoudres
-----------------------------	---



### **5.1.2. Définition de l'Analyse du Risque Foudre**

#### **Selon l'Arrêté du 04 octobre 2010 modifié :**

L'analyse du risque foudre identifie les équipements et installations dont une protection doit être assurée.

L'analyse est basée sur une évaluation des risques réalisée conformément à la norme NF EN 62305-2. Elle définit les niveaux de protection nécessaires aux installations.

Cette analyse est systématiquement mise à jour à l'occasion de modifications notables des installations nécessitant le dépôt d'une nouvelle autorisation au sens de l'article R. 184-46 du code de l'environnement et à chaque révision de l'étude de dangers ou pour toute modification des installations qui peut avoir des répercussions sur les données d'entrées de l'ARF.

#### **Et selon sa circulaire associée du 24 avril 2008 :**

L'ARF identifie :

- Les installations qui nécessitent une protection ainsi que le niveau de protection associé,
- Les liaisons entrantes ou sortantes des structures (réseaux d'énergie, réseaux de communications, canalisations) qui nécessitent une protection,
- La liste des équipements ou des fonctions à protéger ;
- Le besoin de prévention visant à limiter la durée des situations dangereuses et l'efficacité du système de détection d'orage éventuel.

L'ARF n'indique pas de solution technique (type de protection directe ou indirecte). La définition de la protection à mettre en place (paratonnerre, cage maillée, nombre et type de parafoudres) et les vérifications du système de protection existant sont du ressort de l'étude technique.

Pour conclure, la méthode est modélisée à travers un logiciel spécialisé : Protec, logiciel que nous avons utilisé pour cette étude.

### 5.1.3. Définition de l'Etude Technique

- **Protection des effets directs (Installation Extérieure de Protection contre la Foudre)**

Le but de cette étude est d'indiquer les dispositions à prendre pour obtenir, dans l'état actuel des connaissances de la technique et de la réglementation en vigueur, une protection satisfaisante des bâtiments et installations fixes, contre les coups de foudre directs.

Nous proposons pour chaque bâtiment ou structure la solution de protection la mieux adaptée possible à la situation rencontrée.

- **Protection des effets indirects (Installation Intérieure de Protection contre la Foudre)**

Il y a lieu d'assurer une montée en potentiel uniforme des terres et des masses en cas de choc foudre sur le site.

Cette montée en potentiel uniforme permet de limiter les effets de claquage et les courants vagabonds, pouvant être des facteurs déclenchant dans les zones à risque ou bien destructeurs pour les équipements électroniques. Pour cela, l'examen des réseaux de terre est réalisé.

Les lignes électriques seront aussi examinées afin de limiter les surtensions qu'elles peuvent transmettre et devenir un éventuel facteur déclenchant dans les zones à risques à l'intérieur du site.

- **Prévention**

Il y est défini les systèmes de détection d'orage, les mesures de sécurité et les moyens de protection contre les tensions de pas et de contact.

- **Notice de vérification et maintenance**

Il y est défini la périodicité, la procédure de vérification, le rapport de vérification et la maintenance.

#### **5.1.4. Documents fournis par le client**

L'Analyse de Risque Foudre et l'Etude Technique se basent sur les documents listés ci-dessous et sur les informations recueillies auprès de M. PAKULA de ACONSTRUCT.

- Plan de masse – réseaux (ALFAFLEX Masse Réseaux du 07.12.21.pdf)
- Vue aérienne

En l'absence d'informations nécessaires, les éléments seront choisis par défaut avec dans certains cas une majoration des critères retenus.

## 6. PRESENTATION DU SITE

### 6.1. Adresse

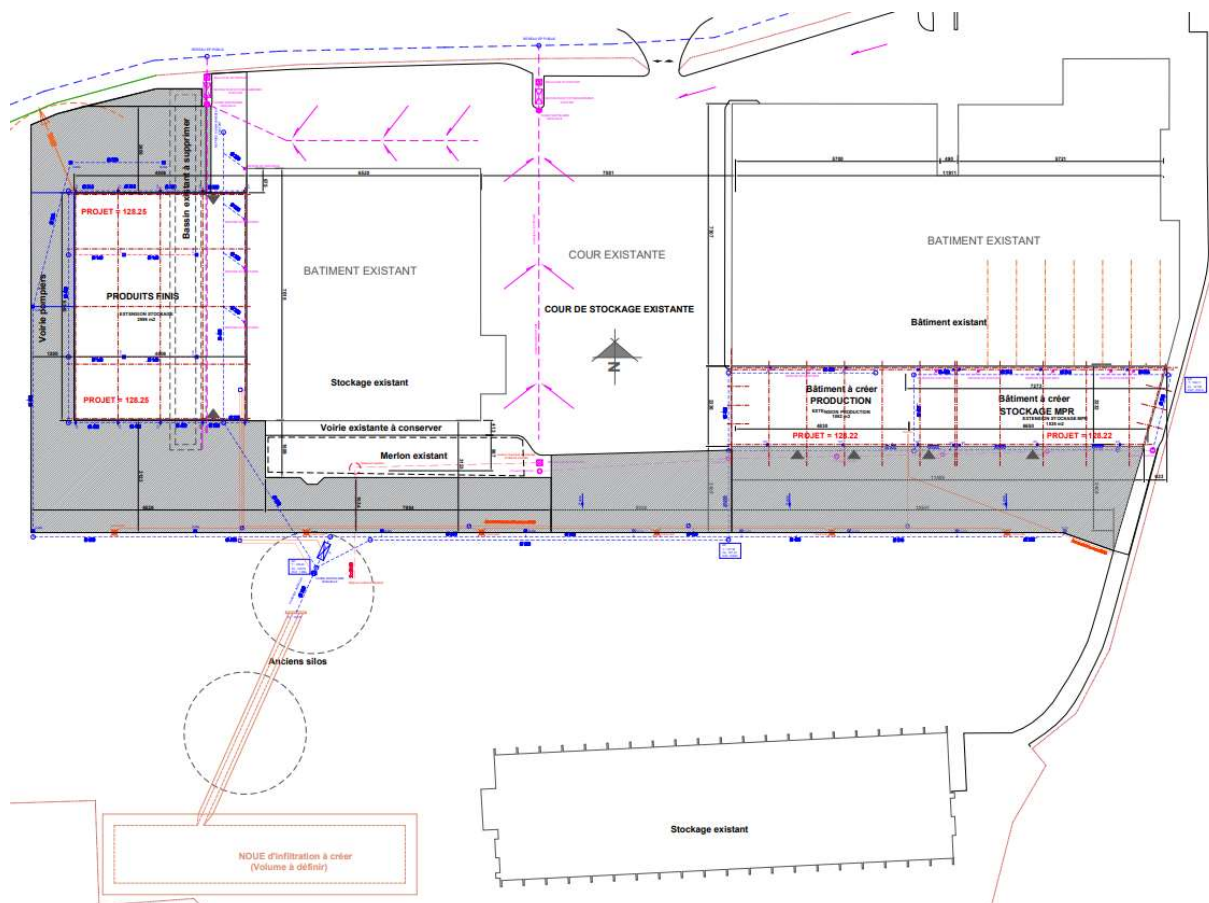
ALFAFLEX  
Route de Remennecourt  
51 531 SERMAIZE-LES-BAINS

### 6.2. Vue aérienne



Source : Google Earth

### 6.3. Plan de masse



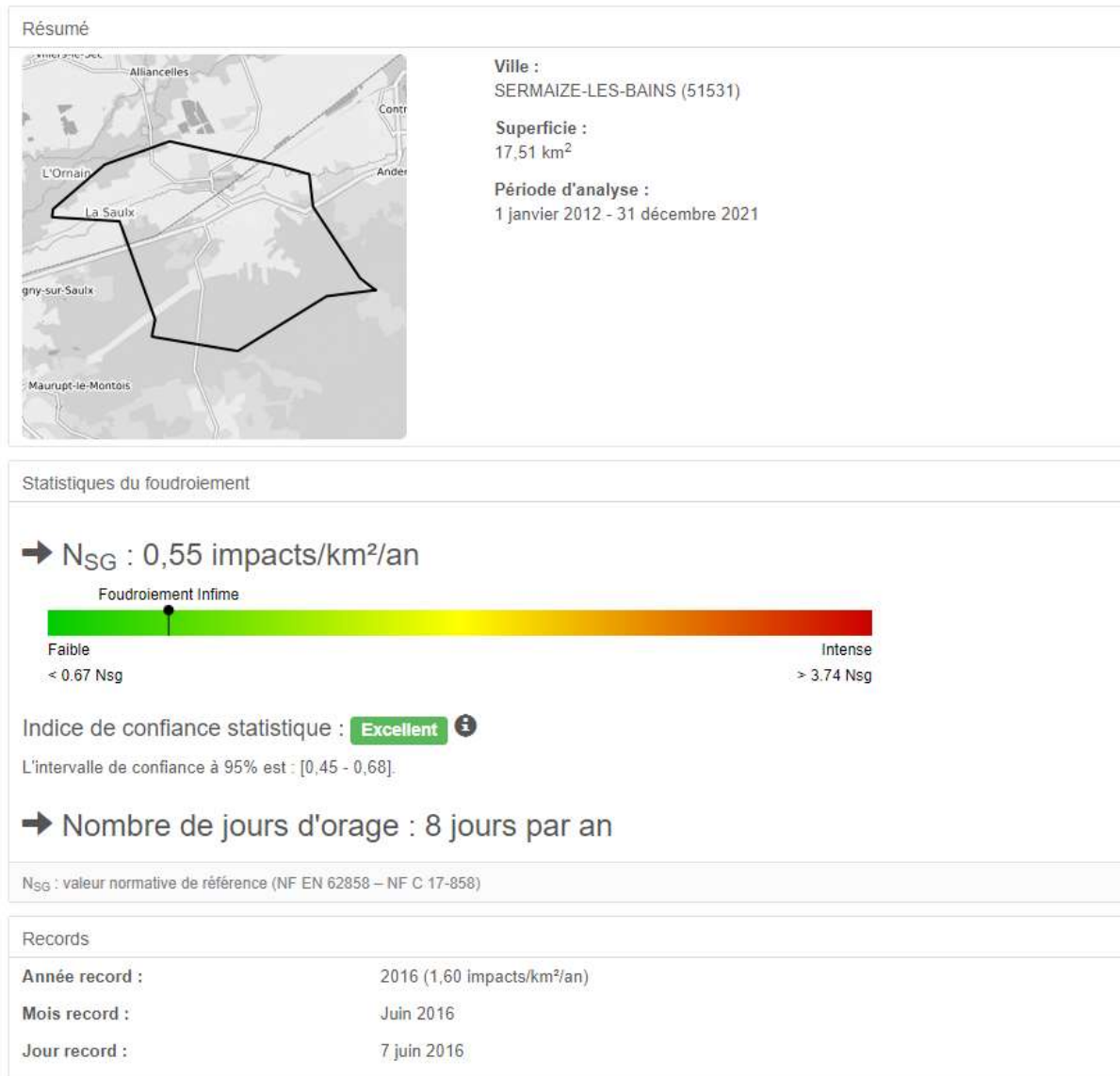
### 6.4. Rubriques ICPE

- Stock MP existant (classé 1510 en Enregistrement)
- Stock PF existant (classé 1510 en Enregistrement)
- Stocka MP extension (classé 1510 en Enregistrement)
- Stock PF extension (classé 1510 en Enregistrement)
- Stockage existant au sud = ancien silo à sucre = stock de MP et PF ALFAFLEX (non-classé 1510)

## 7. ANALYSE DU RISQUE Foudre (ARF)

### 7.1. Densité de foudroiement

La densité qui est prise en compte dans cette étude est fournie par Météorage :



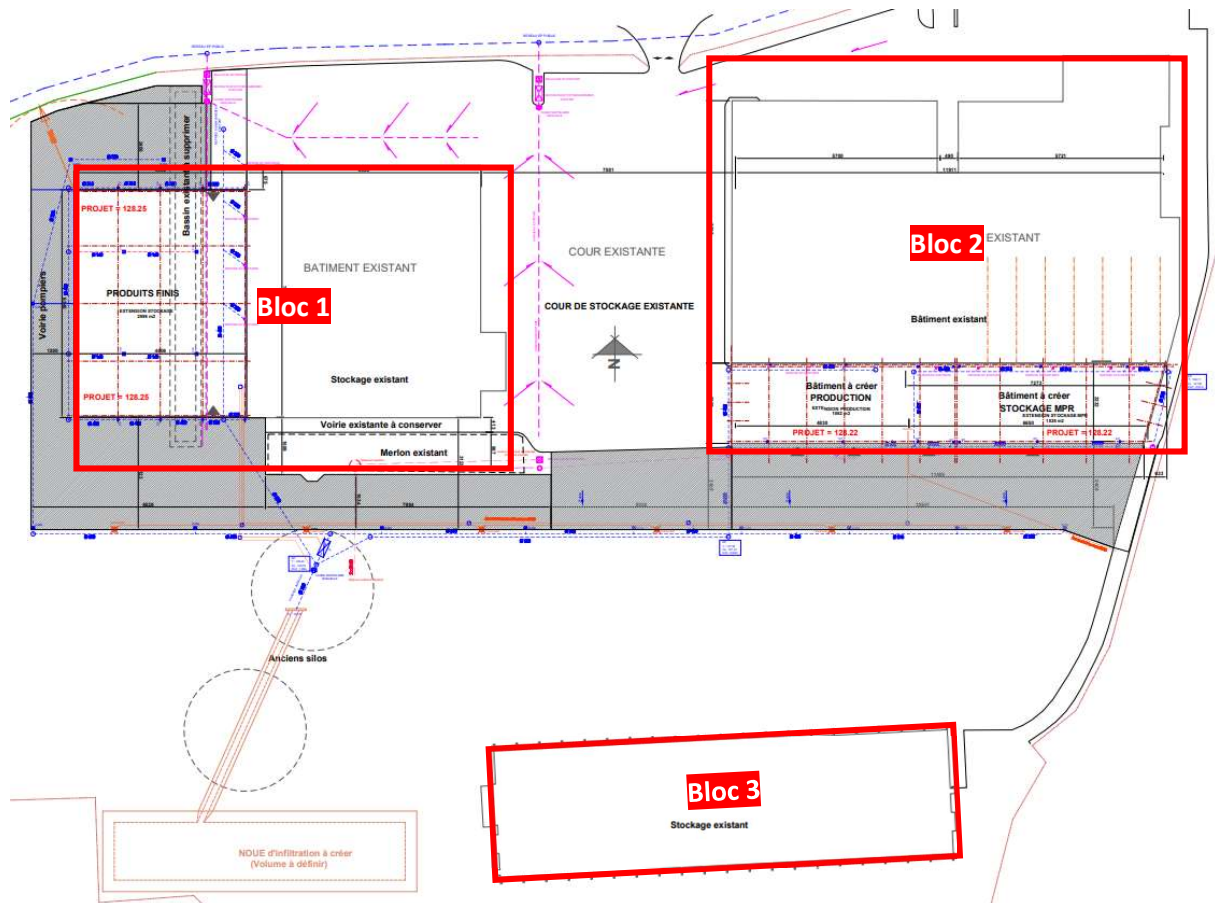
### 7.2. Résistivité du sol

En l'absence de données précises reçues par le client et en application de la norme NF EN 62 305-2, nous retiendrons la valeur par défaut, soit 500 Ωm.

### 7.3. Identification des structures à étudier

Le site sera étudié en 2 blocs selon la méthode probabiliste. Le découpage est réalisé en fonction des activités et de la localisation géographique des unités.

- Bloc 1 : Stockage MP existant + extension
- Bloc 2 : Stockage PF existant + extension
- Bloc 3 : Stockage MP et PF ALFAFLEX



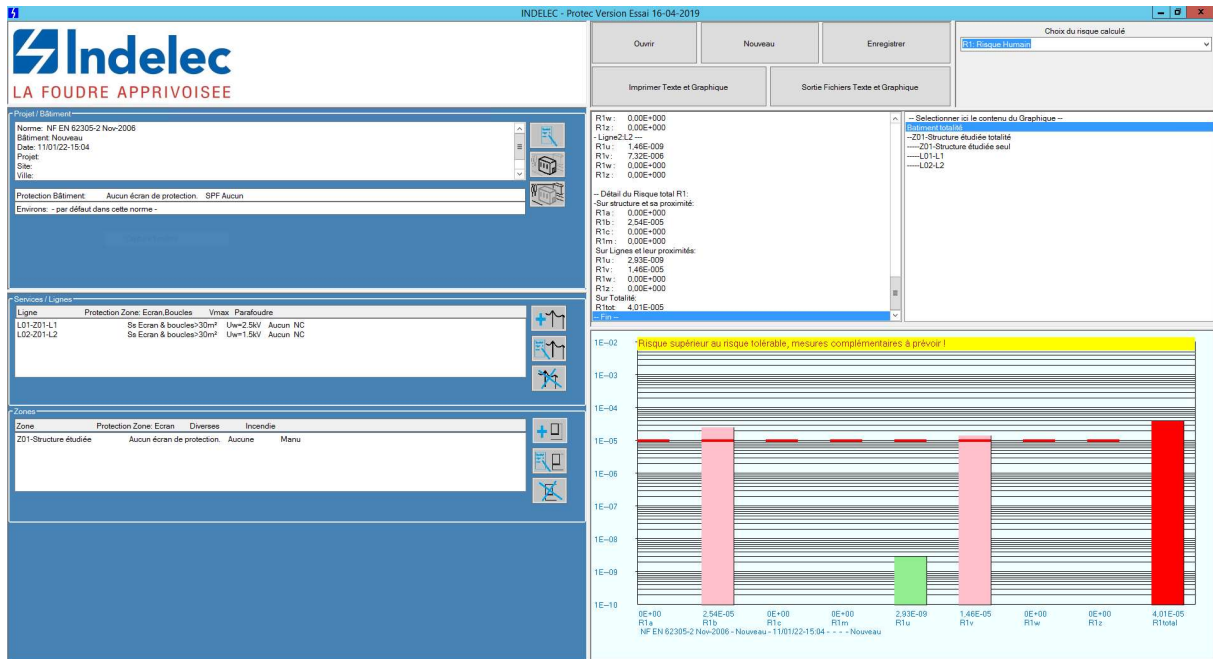
## 7.4. Descriptif des structures étudiées

### 7.4.1. Bloc 1 : Stockage MP existant + extension

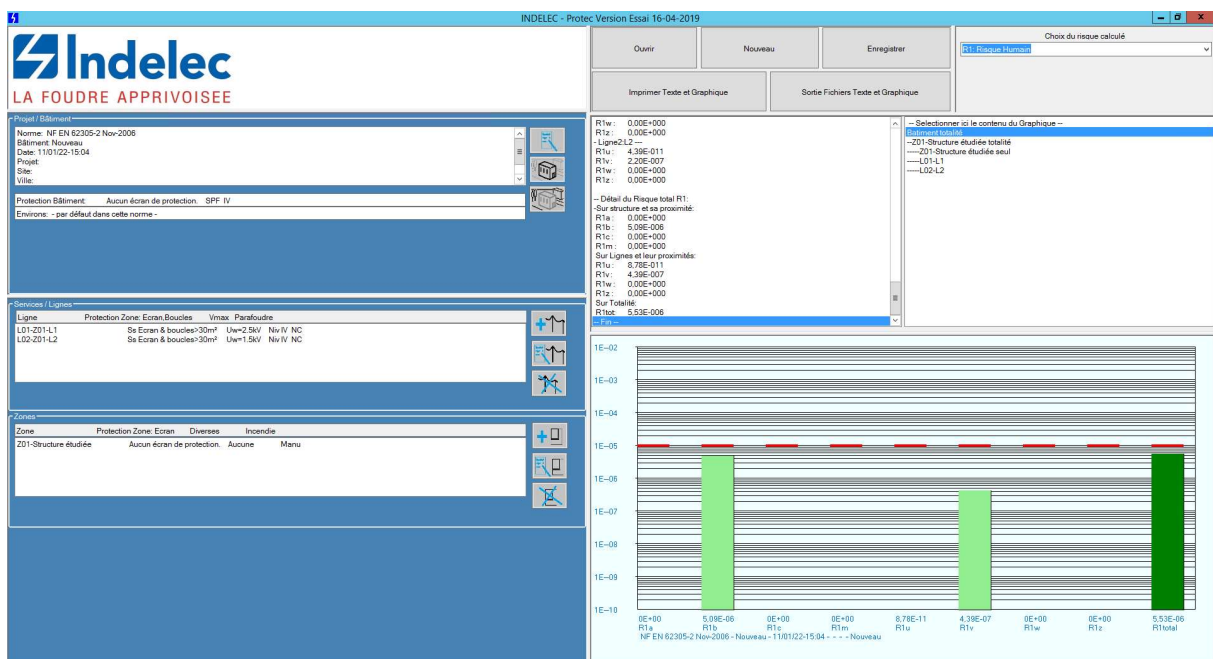
Description du bâtiment			
Activité	Industrielle		
Situation relative	Entourée d'objets plus petits ou de même hauteur : structure voisine		
Environnement	Rural		
Dimensions	L : 113 m / l : 70 m / h : 8 m		
Sol	Béton		
Structure	Métallique		
Toiture	Métallique		
Réseau de terre	Fond de fouille		
Description des lignes externes			
Numéro	1	2	
Nom	Courant fort	Courant faible	
Type	HT/BT	TBT	
Bâtiment connecté	Réseau CFO du site	Réseau CFA du site	
Longueur	500 m (valeur estimative)	500 m (valeur estimative)	
Cheminement	Souterrain	Souterrain	
Description des risques			
Incendie	Elevé : pouvoir calorifique estimé > 800 MJ/m <sup>2</sup> (rubrique 1510 à enregistrement)		
Moyens d'extinction	Manuels : Extincteurs et/ou RIA		
Environnement	Non : pas de produit dangereux pour l'environnement directement exposé à la foudre		
Explosion	Non : pas de zone 0 ou 20 directement exposé à la foudre		
Panique	Faible : nombre de personnes < 100 sur 2 niveaux maximum		



## Risque de Perte de Vie Humaine R1 :



Résultat de l'Analyse de Risque Foudre : Sans protection

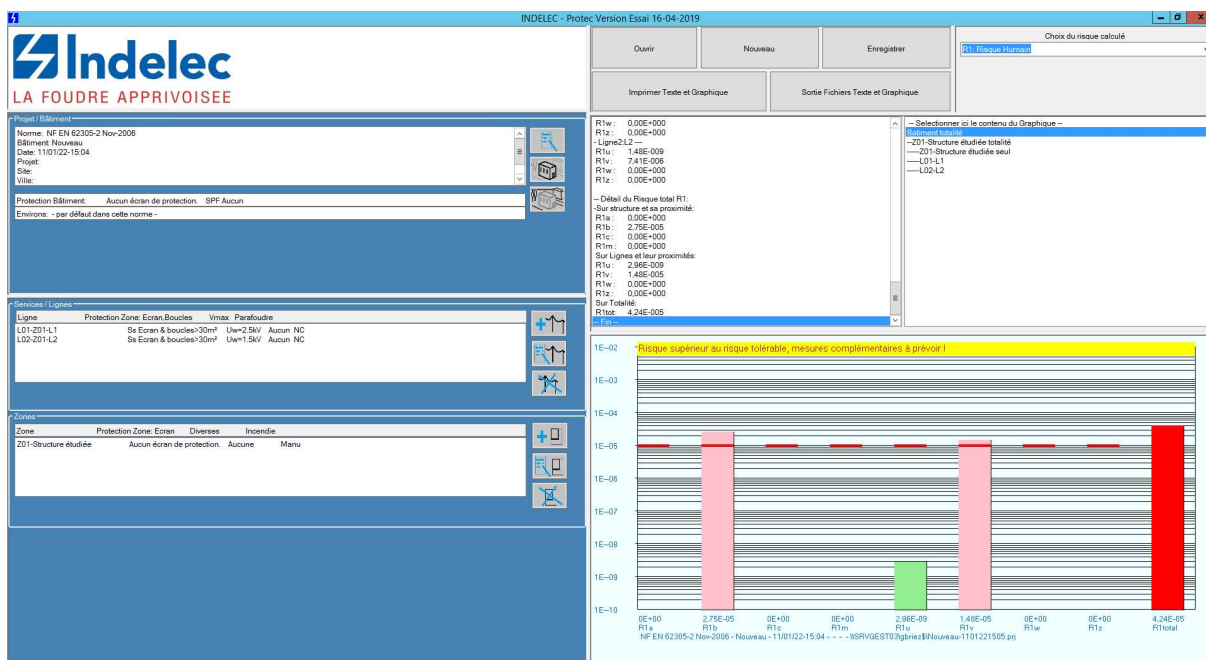


Résultat de l'Analyse de Risque Foudre : Avec protection de niveau IV

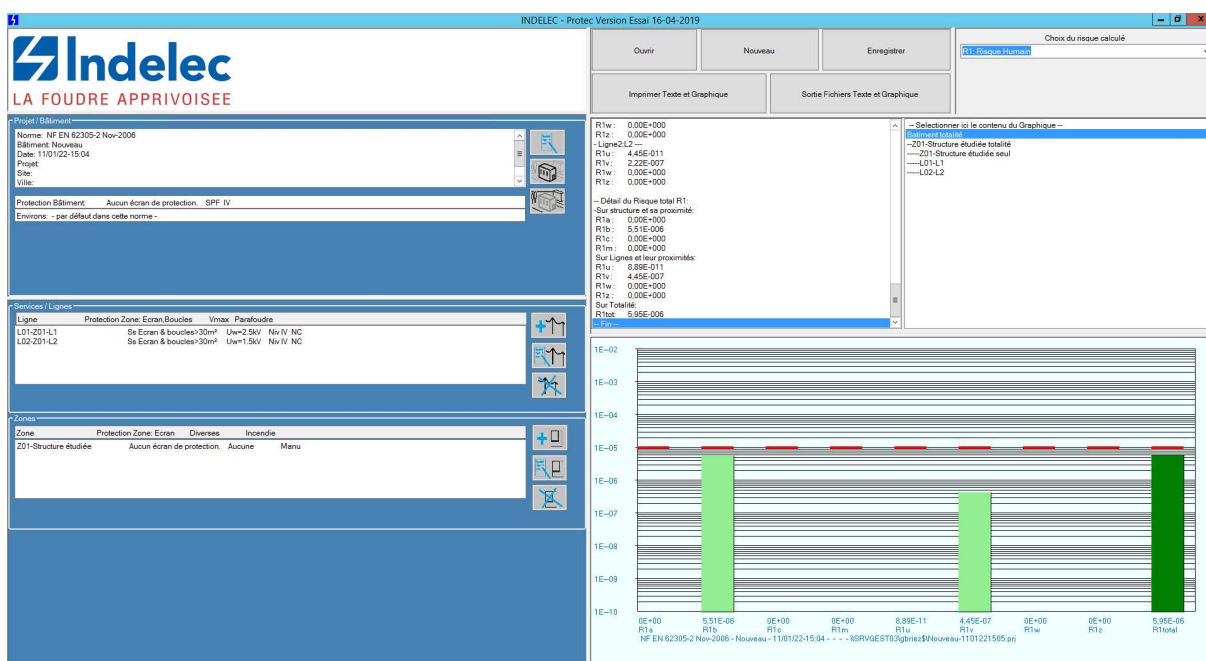
#### 7.4.2. Bloc 2 : Stockage PF existant + extension

Description du bâtiment			
Activité	Industrielle		
Situation relative	Entourée d'objets plus petits ou de même hauteur : structure voisine		
Environnement	Rural		
Dimensions	L : 119 m / l : 95 m / h : 6 m		
Sol	Béton		
Structure	Métallique		
Toiture	Métallique		
Réseau de terre	Fond de fouille		
Description des lignes externes			
Numéro	1	2	
Nom	Courant fort	Courant faible	
Type	HT/BT	TBT	
Bâtiment connecté	Réseau CFO du site	Réseau CFA du site	
Longueur	500 m (valeur estimative)	500 m (valeur estimative)	
Cheminement	Souterrain	Souterrain	
Description des risques			
Incendie	Elevé : pouvoir calorifique estimé > 800 MJ/m <sup>2</sup> (rubrique 1510 à enregistrement)		
Moyens d'extinction	Manuels : Extincteurs et/ou RIA		
Environnement	Non : pas de produit dangereux pour l'environnement directement exposé à la foudre		
Explosion	Non : pas de zone 0 ou 20 directement exposé à la foudre		
Panique	Faible : nombre de personnes < 100 sur 2 niveaux maximum		

## Risque de Perte de Vie Humaine R1 :



Résultat de l'Analyse de Risque Foudre : Sans protection

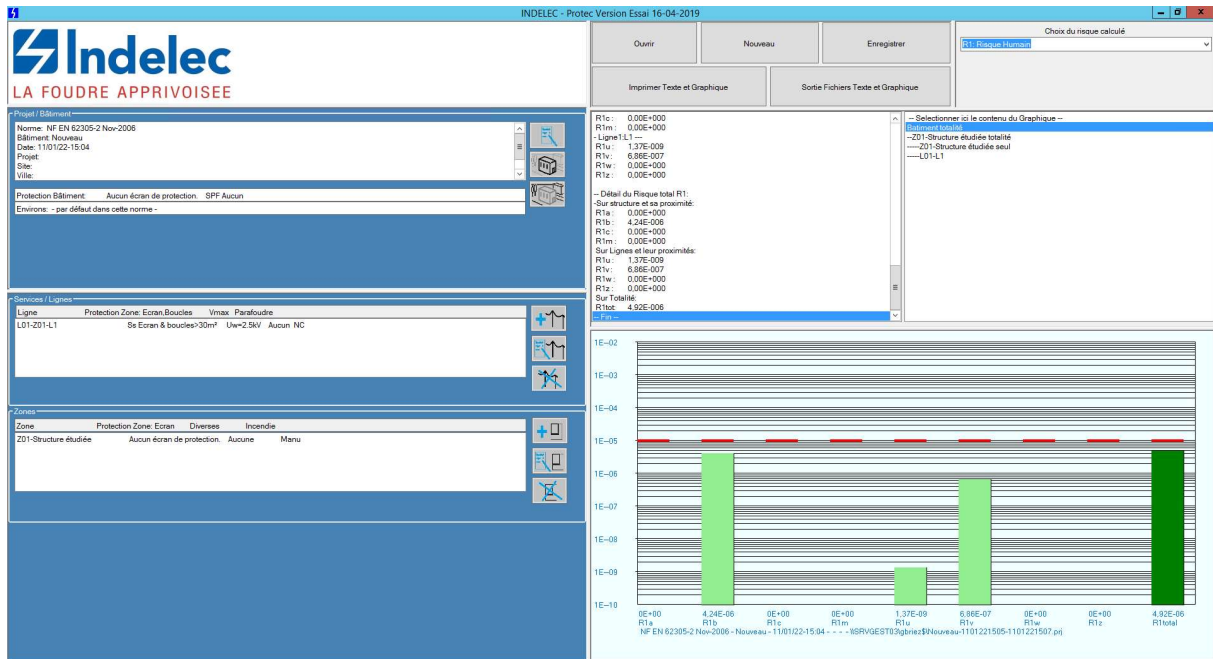


Résultat de l'Analyse de Risque Foudre : Avec protection de niveau IV

### 7.4.3. Bloc 3 : Stockage MP et PF ALFAFLEX

Description du bâtiment			
Activité	Industrielle		
Situation relative	Entourée d'objets plus petits ou de même hauteur : structure voisine		
Environnement	Rural		
Dimensions	L : 125 m / l : 35 m / h : 18 m		
Sol	Béton		
Structure	Béton / Métallique		
Toiture	Métallique		
Réseau de terre	Fond de fouille		
Description des lignes externes			
Numéro	1		
Nom	Courant fort		
Type	BT		
Bâtiment connecté	Réseau CFO du site		
Longueur	500 m (valeur estimative)		
Cheminement	Souterrain		
Description des risques			
Incendie	Ordinaire : pouvoir calorifique estimé < 800 MJ/m <sup>2</sup> (rubrique 1510 non classée)		
Moyens d'extinction	Manuels : Extincteurs et/ou RIA		
Environnement	Non : pas de produit dangereux pour l'environnement directement exposé à la foudre		
Explosion	Non : pas de zone 0 ou 20 directement exposé à la foudre		
Panique	Faible : nombre de personnes < 100 sur 2 niveaux maximum		

## Risque de Perte de Vie Humaine R1 :



Résultat de l'Analyse de Risque Foudre : Sans protection

## 7.5. CONCLUSIONS DE L'ANALYSE DU RISQUE Foudre

### STRUCTURES ETUDIEES SELON LA METHODE PROBABILISTE

<b>STRUCTURE</b>	<b>Niveau de protection requis Effets directs</b>	<b>Niveau de protection requis Effets indirects</b>
Bloc 1 : Stockage MP existant + extension	Protection de niveau IV sur la structure	Protection de niveau IV sur les lignes externes
Bloc 2 : Stockage PF existant + extension	Protection de niveau IV sur la structure	Protection de niveau IV sur les lignes externes
Bloc 3 : Stockage MP et PF ALFAFLEX	Pas de nécessité de protection	Pas de nécessité de protection

*Le compte-rendu de l'Analyse de Risques est disponible en annexe 1.*

### EQUIPEMENT IMPORTANTS POUR LA SECURITE

Protection contre les effets indirects de la foudre :

- Centrale de détection incendie

### EQUIPOTENTIALITE

Interconnexion au réseau général de terre du site :

- Canalisations de gaz

### PREVENTION

Mise en place d'un système de prévention de situation orageuse à intégrer dans la procédure d'exploitation du site. En cas d'orage, il faudra notamment interdire :

- L'accès en toiture des bâtiments
- Les interventions sur le réseau électrique
- La présence de personnes à proximité des descentes et prises de paratonnerres
- Les engins de levage à l'extérieur.

## 8. ETUDE TECHNIQUE (ET)

### 8.1. Généralités

#### 8.1.1. Les Installations Extérieures de Protection Foudre (IEPF)

La probabilité de pénétration d'un coup de foudre dans la structure à protéger est considérablement réduite par la présence d'un dispositif de capture convenablement conçu. **Un Système de Protection Foudre (SPF)** est constitué de 3 principaux éléments :

- Dispositif de capture

Il y a lieu de maîtriser le cheminement d'un éventuel courant de foudre et d'empêcher le foudroiement direct des bâtiments ou structures concernées. Pour le cas où le bâtiment ne bénéficierait pas d'une « protection naturelle » satisfaisante (sur le plan technique et réglementaire), la solution consiste en la mise en place judicieuse d'un système de paratonnerre permettant de capter un éventuel coup de foudre se dirigeant sur les installations.

- Conducteur de descente

L'écoulement du courant de foudre doit être alors réalisé par des conducteurs reliant le plus directement possible ce captage à des prises de terre spécifiques.

- Prise de terre

Les prises de terre paratonnerre doivent être reliées de façon équipotentielle au réseau de terre générale du site.

Nous distinguons :

**Les systèmes passifs** régis par la norme NF EN 62305-3 :

Cette technique de protection consiste à répartir sur le bâtiment à protéger, des dispositifs de capture à faible rayon de couverture (pour les pointes), des conducteurs de descente et des prises de terre foudre.

**Les systèmes actifs** régis par la norme NF C 17-102 :

Dans cette technique, le rayon de couverture des dispositifs de capture est amélioré par un dispositif ionisant. Les dispositifs de capture sont appelés Paratonnerres à Dispositif d'Amorçage (PDA). Le rayon de protection d'un PDA dépend de sa hauteur (hm) par rapport à la surface à protéger, de son avance à l'amorçage ( $\Delta L$ ) et du niveau de protection nécessaire. Il est calculé à partir des abaques de la norme NF C 17-102. Un coefficient réducteur de 40 % doit être appliqué pour la protection des installations classées pour la protection de l'environnement soumise à l'arrêté du 4 octobre 2010.

De plus, les masses métalliques situées à proximité des conducteurs de descente leur sont reliées en respectant les distances de séparation indiquées dans les normes françaises NF EN 62305-3 et NF C 17 102, afin de ne générer aucun arc d'amorçage.

### 8.1.2. Les Installations Intérieures de Protection Foudre (IIPF)

Dans un premier temps, la protection contre les effets indirects de la foudre peu être réalisée par la mise en œuvre de parafoudres.

Les points de livraison EDF se trouvent au niveau des postes de transformation. Une protection de tête d'installation, disposée dans les TGBT, permet de briser l'onde de foudre venant du réseau EDF, et de supprimer une grande partie de son énergie.

L'obligation de protection en tête d'installation est fonction de la norme NFC 15-100 et de l'extrait suivant.

#### **RAPPEL DES REGLES DE LA NF C 15-100 :**

Le tableau 1 ci-après reprend les règles de l'article 443 de la norme NF C 15-100 en prenant compte en complément l'indisponibilité de l'installation.

**Tableau 1 – Règles de protection**

Caractéristiques et alimentation du bâtiment	Densité de foudroiement ( $N_g$ ) Niveau céraunique ( $N_k$ )	
	$N_g \leq 2,5$ $N_k \leq 25$ (AQ1)	$N_g > 2,5$ $N_k > 25$ (AQ2)
Bâtiment équipé d'un paratonnerre	Obligatoire <sup>(2)</sup>	Obligatoire <sup>(2)</sup>
Alimentation BT par une ligne entièrement ou partiellement aérienne <sup>(3)</sup>	Non obligatoire <sup>(4)</sup>	Obligatoire <sup>(4)</sup>
Alimentation BT par une ligne entièrement souterraine	Non obligatoire <sup>(4)</sup>	Non obligatoire <sup>(4)</sup>
L'indisponibilité de l'installation et/ou des matériels concerne la sécurité des personnes <sup>(1)</sup>	Selon analyse du risque	Obligatoire

(1) C'est le cas par exemple :

- de certaines installations où une médicalisation à domicile est présente
- d'installations comportant des Systèmes de Sécurité Incendie, d'alarmes techniques, d'alarmes sociales, etc.

(2) Dans les cas des bâtiments intégrant le poste de transformation, si la prise neutre du transformateur est confondue avec la prise de terre des masses interconnectée à la prise de terre du paratonnerre (voir annexe G), la mise en œuvre de parafoudres n'est pas obligatoire.

Dans le cas d'immeubles équipés de paratonnerre et comportant plusieurs installations privatives, le parafoudre de type I ne pouvant être mis en œuvre à l'origine de l'installation est remplacé par des parafoudres de type II ( $n \geq 5$  kA) placés à l'origine de chacune des installations privatives (voir annexe G).

(3) Les lignes aériennes constituées de conducteurs isolés avec écran métallique relié à la terre sont à considérer comme équivalentes à des câbles souterrains.

(4) L'utilisation de parafoudre peut également être nécessaire pour la protection de matériels électriques ou électroniques dont le coût et l'indisponibilité peuvent être critique dans l'installation comme indiqué par l'analyse du risque.

(5) Toutefois, l'absence d'un parafoudre est admise si elle est justifiée par l'analyse du risque définie en 6.2.2.

D'autres équipements, jugés particulièrement sensibles ou pour lesquels la perte de continuité de service serait critique (exemple : Ascenseurs, systèmes informatiques et téléphoniques ...) peuvent également être protégés par l'intermédiaire d'un second niveau de protection (parafoudres de type 2 généralement).

Ce second niveau est réalisé par des parafoudres dont la tension résiduelle, très basse, est adaptée à la sensibilité du matériel à protéger. Ce concept est appelé « coordination » de parafoudres.



La protection type 3 est dédiée à la protection des équipements très sensibles ou d'une importance stratégique notoire. Cette dernière est destinée à répondre aux effets induits par la foudre. Cette protection de type 3 (protection fine) concerne en générale la très basse tension et les parafoudres sont alors raccordés en série. Le raccordement au réseau équipotentiel doit être réalisé de la manière la plus courte possible.

Le choix des parafoudres doit être fait en fonction de leur pouvoir d'écoulement en courant de décharge (facteur retenu pour les parafoudres de type 1), de leur tension résiduelle (facteur important pour les parafoudres de type 2), de la tension nominale du réseau (généralement 400V triphasé) et du schéma de distribution du neutre (TN, TT, IT).

Le dimensionnement des sectionneurs, fusibles ou disjoncteurs, doit être fait en fonction du modèle de parafoudres et de leur positionnement dans l'installation.

En plus des parafoudres, la lutte contre les effets indirects de la foudre se traduit par le déploiement d'un réseau équipotentiel optimal. Toutes les parties métalliques doivent être raccordées à une liaison équipotentielle les reliant à la terre pour éviter les décharges électrostatiques et les risques d'amorçage.

## **8.2. Dimensionnement des Installations Extérieures de Protection Foudre (IEPF)**

Afin d'éviter tout impact sur les bacs acier (risque de perforation, point chaud, étincelage), nous optons pour la solution des PDA. En effet, la cage maillée est économiquement inadaptée au site. Deux descentes sont nécessaires par paratonnerre.

Pour déterminer la localisation des descentes et prises de terre, le cheminement des conducteurs est choisi afin d'être le plus direct et le plus rectiligne possible. Aussi, ces conducteurs et les prises de terre associées seront également implantés dans des zones peu fréquentées.

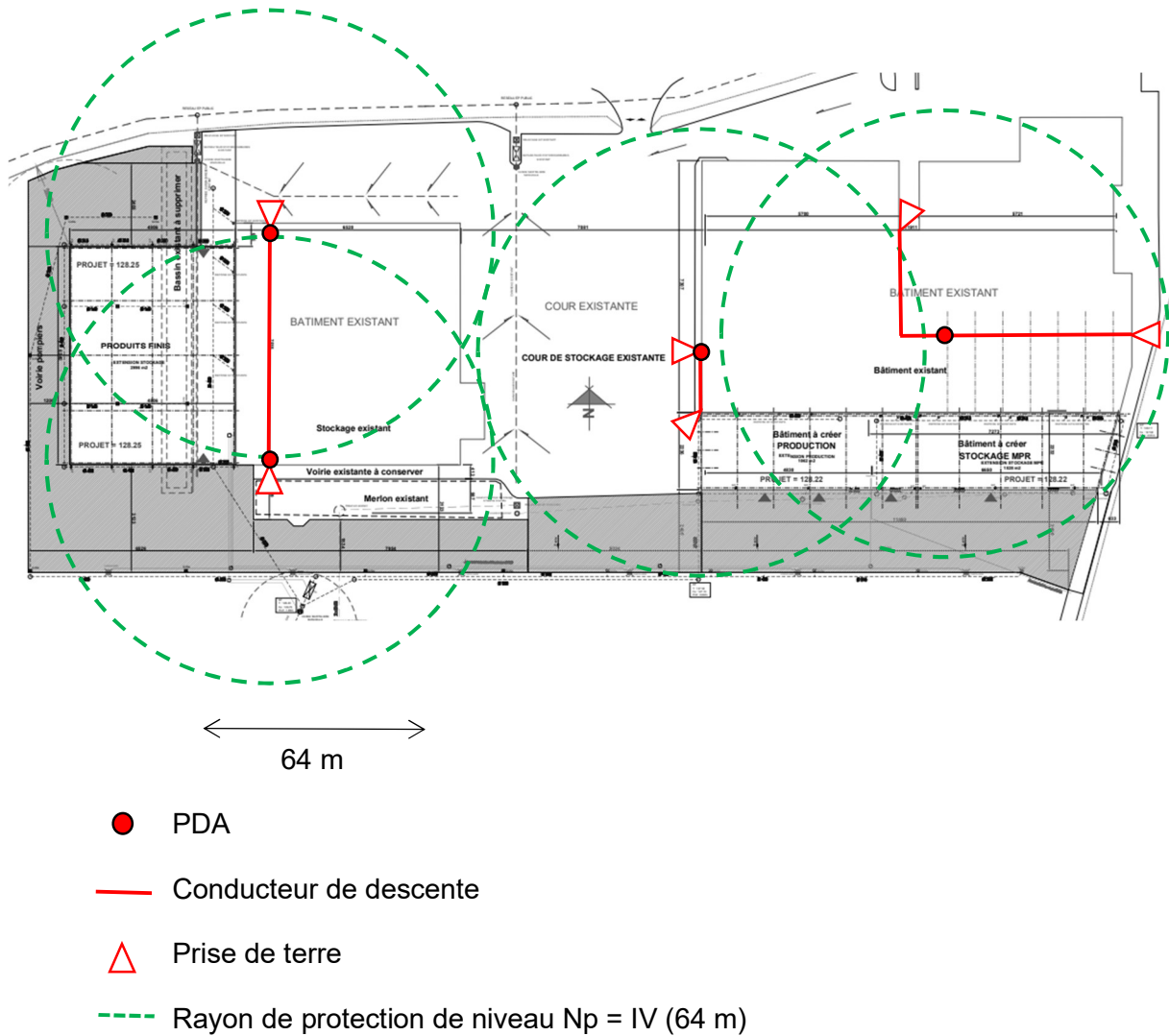
- Installation de quatre Paratonnerres à Dispositif d'Amorçage testables caractérisés par une avance à l'amorçage de 60  $\mu$ s. Ils seront installés sur des mâts de manière à dépasser de 5 m minimum les éléments à protéger ou les toitures sensiblement plus hautes à proximité. Nous recommandons que ces paratonnerres soient testables à distance afin de réduire les frais de maintenance lors des vérifications périodiques réglementaires. Le système de test devra être mis à disposition sur le site.
- Depuis chaque paratonnerre, réalisation de deux descentes dédiées en conducteur normalisé. Une mutualisation des descentes est possible en toiture du stockage de produits finis.

L'emplacement des conducteurs de descente et prises de terre sur le plan des IEPF projetées ci-dessous peut être modifié en cas de contraintes techniques sur site.

- En partie basse de chaque descente, mise en place de :
  - Un joint de contrôle à 2 mètres du sol pour la mesure de la prise de terre paratonnerre
  - Un fourreau de protection mécanique 2 mètres
  - Un regard de visite ou un étrier au niveau du sol pour l'accès au raccordement,
  - Une terre paratonnerre de type A.
- Réalisation d'une liaison équipotentielle entre chaque prise de terre paratonnerre et la terre générale BT du site par un système permettant la déconnexion.

- Installation d'un compteur de coup de foudre sur chaque descente la plus directe par PDA.
- Mise en place de panneaux d'avertissement au pied de chaque descente par mesure de sécurité pour les personnes pouvant se trouver à proximité des installations paratonnerre lors de périodes orageuses.

### PLAN DES IEPF PROJETEES



### **Calcul de la distance de séparation :**

L'isolation électrique entre le dispositif de capture ou les conducteurs de descente et les parties métalliques de la structure, les installations métalliques et les systèmes intérieurs peut être réalisée par une distance de séparation « s » entre les parties. Une liaison équipotentielle par un conducteur normalisé sera à réaliser le cas échéant.

Niveaux III et IV	
I	s
1	0,03
2	0,06
3	0,09
4	0,12
5	0,15
10	0,3
15	0,45
20	0,6
25	0,75
30	0,9
40	1,2
50	1,5
60	1,8
70	2,1
80	2,4
90	2,7
100	3

### **Remarque :**

Les IEPF devront répondre aux différentes normes produits afférentes aux séries NF EN 62 561-1 à -7. Les PDA doivent être conformes à la NF C 17 102.

### 8.3. Dimensionnement des Installations Intérieures de Protection Foudre (IIPF)

#### 8.3.1. Liste des parafoudres

En fonction des résultats de l'ARF et de par la présence de paratonnerres, des parafoudres de type I sont nécessaires au niveau de chaque armoire électrique principale par bâtiment (liste non existante lors de la rédaction de cette étude).

##### Calcul du $I_{imp}$ :

$N_p = IV : I_{imp} \geq 50/(n1+n2)$ . Dans notre cas :  $n1+n2 \geq 2$  (selon ARF). D'où  $I_{imp} \geq 25$  kA par ligne. L'alimentation étant à minima triphasée :  $I_{imp} \geq 25/3$  donc  $I_{imp} \geq 8,33$  kA par pôle. La norme NF C 15 100 impose 12,5 kA minimum.

Ces parafoudres de type I auront les caractéristiques suivantes :

- Une tension maximum de fonctionnement  $U_c \geq 253/400$  V,
- Un courant maximal de décharge ( $I_{imp}$ )  $\geq 12,5$  kA (en onde 10/350  $\mu$ s),
- Un niveau de protection (tension résiduelle sous  $I_{imp}$ )  $U_p \leq 2,5$  kV,
- Ils seront obligatoirement accompagnés d'un dispositif de déconnexion (fusibles ou disjoncteur en fonction du fabricant),
- Respect de la règle de câblage dite des 50 cm,
- Adaptés au régime de neutre,

Courant de court-circuit  $I_{cc}$  parafoudres > courant de court-circuit TGBT

L'installation de parafoudres pour la protection des **lignes téléphoniques** (sauf en cas d'utilisation de fibre optique) est nécessaire. En l'absence d'informations fournies, le nombre et le type seront à valider par le client. Des exemples de caractéristiques de parafoudres sont repris ci-dessous.

Utilisation	RTC ADSL	Ligne 48 v RNIS-T0 Profibus PA Fipway WorldFIP Fieldbus H2	Ligne 24 v Boucle de courant 4-20 mA LS	Ligne 12 v RS 232 Profibus FMS Profibus DP INterbus Fiedbus H1 Ion Work	Ligne 6 v RS422 RS485 MIC/T2 10BaseT
Configuration	1 paire + blindage	1 paire + blindage	1 paire + blindage	1 paire + blindage	1 paire + blindage
Tension nominale de ligne ( $U_n$ )	150 V	48 V	24 V	12 V	6 V
Tension maximale de ligne ( $U_c$ )	170 V	53 V	28 V	15 V	8 V
Courant max. de ligne ( $I_L$ )	300 mA	300 mA	300 mA	300 mA	300 mA
Niveau de protection ( $U_p$ ) Sur onde /20 $\mu$ s- 5 kA	220 V	70 V	40 V	30 V	20 V

Courant de décharge nom. (In) sur onde 8/20 $\mu$ s – 10 chocs	5 kA	5 kA	5 kA	5 kA	5 kA
Courant de décharge max. (Imax) sur onde 8/20 $\mu$ s – 1 choc	20 kA	20 kA	20 kA	20 kA	20 kA
Courant de choc (Iimp) sur onde 10/350 $\mu$ s – 2 chocs	5 kA	5 kA	5 kA	5 kA	5 kA
Fin de vie	Court-circuit	Court-circuit	Court-circuit	Court-circuit	Court-circuit
Débit max	10 Mbit/s	10 Mbit/s	10 Mbit/s	10 Mbit/s	10 Mbit/s

### 8.3.2. Installation des parafoudres

Pour information, vous trouverez ci-après le document « processus de choix et installation des déconnecteurs des parafoudres de type 1 » établi selon la note Ineris du 17/12/13.

La tenue du Dispositif de Protection contre les Surintensités de l'Installation (DPSI) en onde 10/350, n'est généralement pas connue du fabricant. Aussi le cas idéal de choix est le suivant :

Cas 1 : Installation des parafoudres en amont du DPSI. (Cf. document).

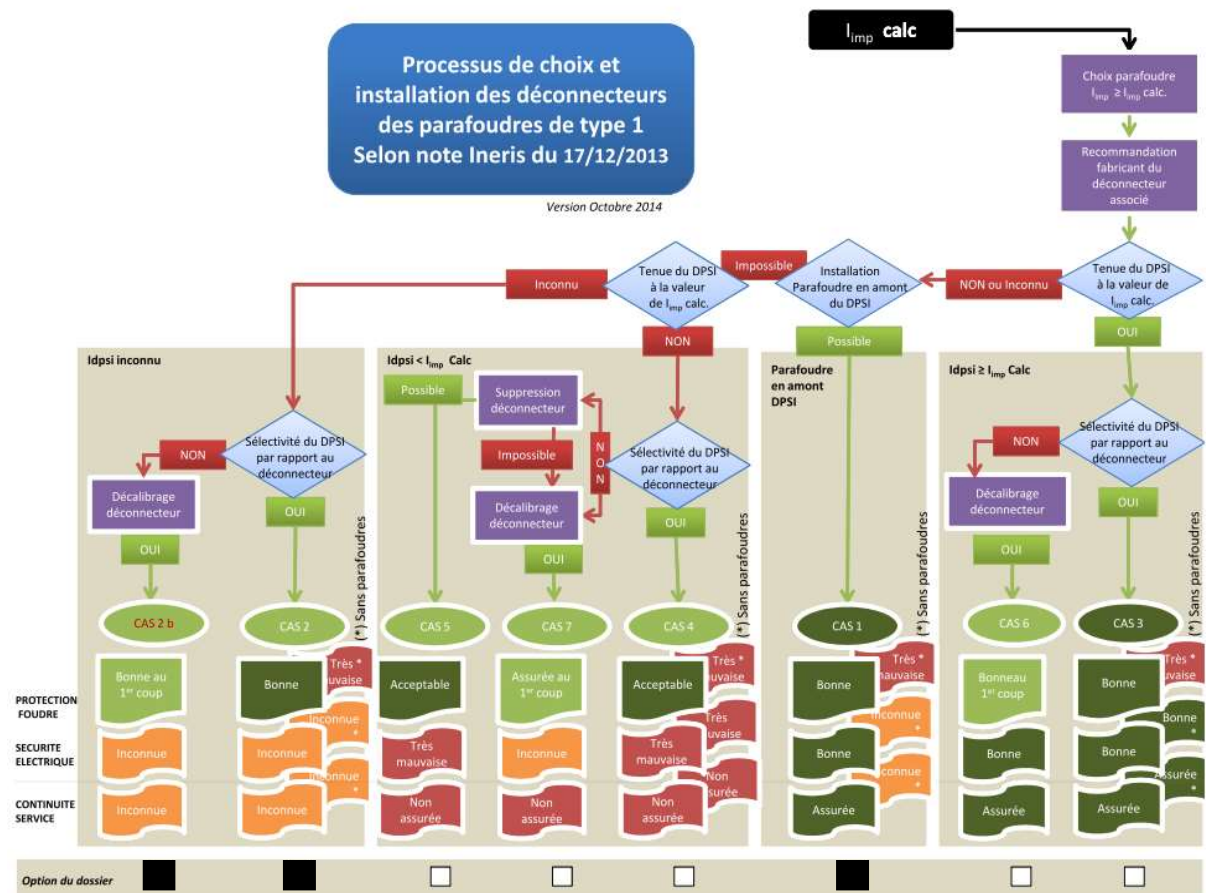
Dans ce cas la protection foudre, la sécurité électrique, et la continuité de service sont assurées.

Pour autant l'installation des parafoudres peut être difficile, contraignante à réaliser : obligation d'intervention sous tension ou coupure du poste d'alimentation...

Si le cas 1 ne s'avère pas réalisable, le cas 2 doit être envisagé, avec une inconnue qui subsiste sur le comportement du DPSI en cas de surtension vis-à-vis des critères de sécurité électrique et de continuité de service (étant donné sa présence en amont du parafoudre et son déconnecteur).

Cette inconnue existait déjà avant l'implantation de parafoudres dans l'installation électrique.

Cas 2 ou cas 2 b (Cf. document). Dans ce cas, la protection foudre est assurée, la sécurité électrique et la continuité de service sont inconnues.



D'autre part, la coordination des différents parafoudres du site doit être assurée. Différents moyens, communiqués par les fabricants, permettent de garantir cette coordination. Il peut s'agir d'une association prévue dès la conception du produit, de contraintes sur les longueurs de câble minimum entre les deux étages de protection ou de la mise en œuvre d'inductance de découplage.

Enfin, selon le guide UTE C 15-443 page 30 § 8.2 les règles de câblages à respecter sont les suivantes :

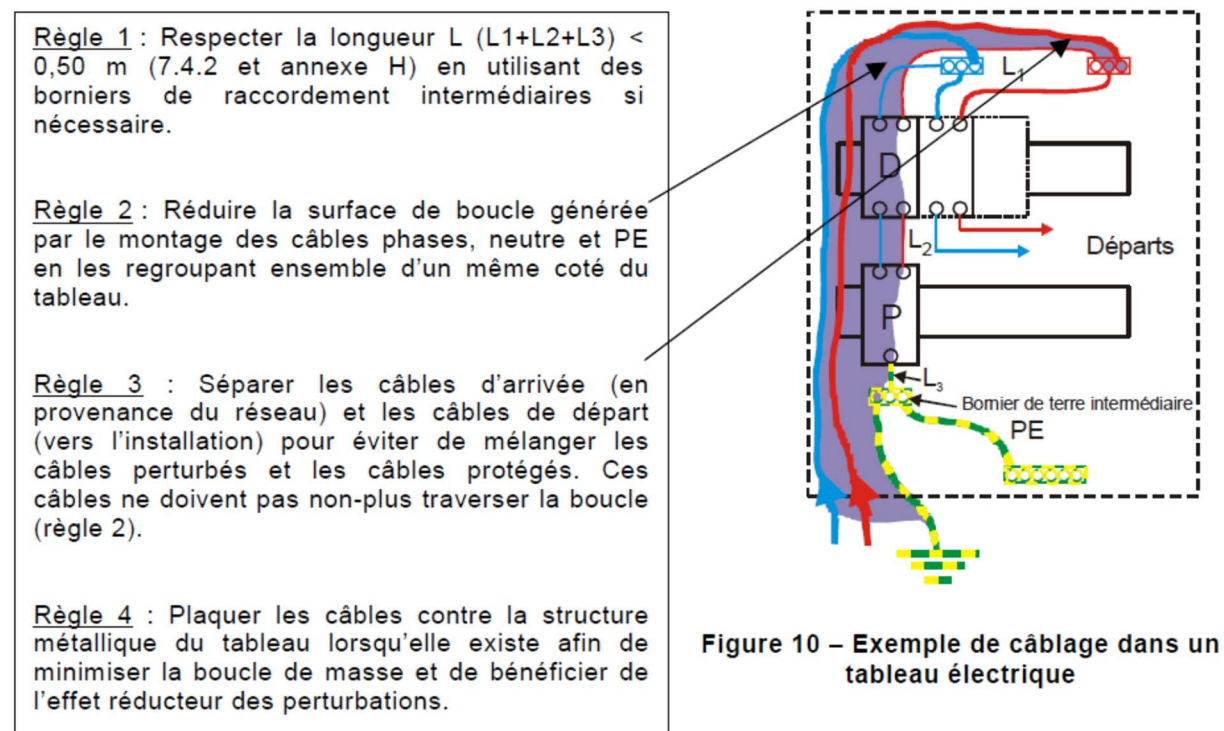


Figure 10 – Exemple de câblage dans un tableau électrique

**A noter :** Les parafoudres sont équipés d'un contact. Cette fonction pourra autoriser le contrôle à distance de l'état du parafoudre via différents moyens tels que :

- Voyant,
- Buzzer,
- Reliés à une carte entrée sortie d'un automate (GTC...),
- Télésurveillance...

### 8.3.3. Equipements Importants Pour la Sécurité

Ci-dessous les équipements retenus par l'ARF et vulnérables à la foudre :

- Centrale de détection incendie

*Il faudra protéger cet élément par l'installation de parafoudre de type II sur son alimentation électrique. Les parafoudres seront placés au plus proche de l'équipement si la longueur de câble avec son départ électrique est supérieure à 10 m. Dans le cas contraire, les parafoudres pourront être placés directement sur le départ électrique situé dans l'armoire électrique concernée.*

Ces parafoudres de type II auront les caractéristiques suivantes :

- Une tension maximum de fonctionnement  $U_c \geq 253/400$  V
- Un courant nominal de décharge (en onde 8/20)  $I_n \geq 5$  kA
- Un niveau de protection (tension résiduelle sous  $I_n$ )  $U_p \leq 1,5$  kV
- Un dispositif de déconnexion (fusibles ou disjoncteur selon le fabricant)
- Adaptés au régime de neutre
- Respect de la règle de câblage dite des 50 cm
- Courant de court-circuit  $I_{cc}$  parafoudres > courant de court-circuit TGBT.

**Remarque :**

Les parafoudres devront être conformes à la NF EN 61643-11 et à la NF EN 61643-21.



### 8.3.4. Equipotentialité

Afin de maîtriser les différences de potentiel, il faut optimiser l'équipotentialité et le maillage des masses. Les liaisons à la terre électrique générale des structures métalliques sont considérées conformes à la NF C 15-100. Elles seront validées lors des vérifications électriques périodiques.

Nous pouvons notamment citer :

- Canalisations de gaz

Tableau 1 – Dimensions minimales des conducteurs connectés à différentes barres d'équipotentialité ou entre les barres d'équipotentialité et la terre

Niveau de protection	Matériau	Section transversale mm <sup>2</sup>
I à IV	Cuivre	16
	Aluminium	22
	Acier	50

Tableau 2 – Dimensions minimales des conducteurs d'interconnexion entre les éléments métalliques interne et la borne d'équipotentialité

Niveau de protection	Matériau	Section transversale mm <sup>2</sup>
I à IV	Cuivre	6
	Aluminium	8
	Acier	16

**Remarque :**

Les composants de connexion devront être conformes à la NF EN 61 561-1.

## 8.4. La protection des personnes

### 8.4.1. La détection et l'enregistrement des orages

Le site ne possède actuellement aucune procédure spécifique en cas d'orage. L'exploitant devra intégrer le risque orageux aux procédures d'exploitation du site.

La détection du risque orageux se fera par observation humaine. Il y a menace d'orage quand un éclair est visible ou si le tonnerre est audible.

De plus, les agressions sur le site doivent être enregistrées. Les compteurs de coups de foudre permettent l'enregistrement des impacts. Un relevé régulier (par exemple tous les mois) des compteurs et des parafoudres est recommandé. Le compteur de coups de foudre horodaté permet de :

- comptabiliser le nombre d'impact sur une IEPF,
- pour chaque coup enregistré, d'en indiquer la date, l'heure et le courant de crête.

### 8.4.2. Les mesures de sécurité

Le danger est effectif lorsque l'orage est proche et, par conséquent, la sécurité des personnes en période d'orage doit être garantie. Les personnels doivent être informés du risque consécutif soit à un foudroiement direct, soit à un foudroiement rapproché. Il faudra interdire :

- Pas d'accès toiture
- Pas d'utilisation d'engins de levage en extérieur
- Pas d'intervention sur un réseau électrique (même un réseau de capteurs).
- Pas de présence à proximité des paratonnerres et prises de terre



Les formations, les procédures, les instructions lors des permis de feu ou de travail doivent par conséquent informer ou rappeler ce risque.

### 8.4.3. Tension de pas et de contact

La foudre est dangereuse non seulement parce qu'elle risque de tomber directement sur un individu ou une installation, mais aussi parce que, lorsqu'elle tombe au voisinage d'une personne celle-ci peut être électrisée par la tension de pas que la foudre engendre. La tension de pas existe aussi lorsqu'un conducteur sous tension est tombé à terre. Elle est liée au fait qu'une source de courant crée en un point d'impact est responsable d'un champ électrique au sol, donc d'une tension, qui varie en fonction de la distance à la source : entre deux points différents en contact avec le sol, séparés d'une distance appelée pas, existe donc une différence de potentiel, ou tension de pas, d'autant plus élevée que le pas est important. Lors d'un foudroiement la tension de pas peut atteindre plusieurs milliers de volts et donc être dangereuse pour le corps humain par suite du courant électrique dont il devient le siège.

La tension de contact concerne un contact direct d'une personne avec un conducteur actif.

Un panneau « Danger ! Ne pas toucher la descente lors d'orages » et/ou un panneau « homme foudroyé par un arc » (cf. modèle ci-dessous) peuvent être utilisés comme moyens d'avertissement au pied des descentes.



## 8.5. Réalisation des travaux

### 8.5.1. Qualification des entreprises

La qualité de l'installation des systèmes de protection contre la foudre est un élément primordial pour s'assurer de leur efficacité. La mise en œuvre des préconisations effectuées précédemment devra ainsi être réalisée par une société qualifiée pour cela.

Aussi, les travaux devront être effectués par un professionnel agréé



L'entreprise devra fournir son attestation QUALIFOUDRE à la remise de son offre. Si des travaux sont décidés, il serait judicieux de confier l'ensemble des missions à un organisme compétent (AMO, suivi de chantier, ...) sans oublier la formation du personnel. Lorsque les travaux de protection seront achevés, une Vérification Initiale de conformité globale devra être assurée par un organisme compétent avant 6 mois.

### 8.5.2. Autorisation d'Intervention à Proximité des Réseaux

En application de la norme NF S70-003-1, le responsable du projet peut faire le choix d'une procédure de DT-DICT conjointe. Cette option est applicable lorsque le projet concerne une opération unitaire dont la zone d'intervention géographique est très limitée et dont le temps de réalisation est très court.

L'entreprise qui réalisera les travaux de protection foudre devra, dans le cadre du marché privé ou public, effectuer la procédure de déclaration DT-DICT conjointe conformément à la réglementation en vigueur.

## 9. ANNEXES

ANNEXE 1 : Compte rendu Analyse de Risques

ANNEXE 2 : Carnet de Bord Qualifoudre



- Caractéristiques & Coeffs Ligne2:L2 ---

Cil: 0,50 - Enterré, L=500, Ro=500  
Cdl: 0,25 - Entouré d'objets plus hauts ou d'arbres.  
Ctl: 1,00 - Service uniquement  
Cel: 1,00 - Rural  
Pas de structure Adjacente.  
Ada: 0,00E+000  
Al : 1,06E+004  
Ai : 2,80E+005  
Nda: 0,00E+000  
NI : 1,46E-003  
Ni : 1,54E-001  
Blindage relié équipotentielle:  $5 < R_s(\Omega/\text{km}) \leq 20$

- Caractéristiques et Coeffs Zone1:Structure étudiée ---

Nb Personnes: Calcul par défaut  
Type de zone: Industriel et commercial.  
Danger particulier: Faible niveau panique (<2 étages et <100 personnes).  
Héritage Culturel: Aucune perte d'héritage culturel.  
Risque Service Public: Aucun  
Risque Incendie: Elevé  
Type de Sol: Agricole, béton ( $R_c \leq 1\text{k}\Omega$ )  
Hz : 2,00E+000  
Ks2: 1,00E+000  
rf : 1,00E-001  
rp : 5,00E-001  
rt,ra,ru : 1,00E-002  
hc : 0,00E+000  
Lt1: 1,00E-004  
Lf1: 5,00E-002  
Lo1: 0,00E+000  
pta: 1,00E+000  
Pa : 1,00E+000  
Pb : 2,00E-001

- Zone1 Ligne1:L1 ---

Ks3: 1,00E+000  
Ks4: 6,00E-001  
Pld: 1,00E+000  
Pli: 4,00E-001  
Uw : 2,50E+000  
spd-Pc: 1,00E+000  
pms-Pm: 1,00E+000  
Pu : 3,00E-002  
Pv : 3,00E-002  
Pw : 1,00E+000  
Pz : 4,00E-001

- Zone1 Ligne2:L2 ---

Ks3: 1,00E+000  
Ks4: 1,00E+000  
Pld: 1,00E+000  
Pli: 1,50E-001  
Uw : 1,50E+000  
spd-Pc: 1,00E+000  
pms-Pm: 1,00E+000  
Pu : 3,00E-002  
Pv : 3,00E-002

Pw : 1,00E+000  
Pz : 1,50E-001  
- Cumul Pc et Pm pour Zone1:Structure étudiée ---  
Pc : 1,00E+000  
Pm : 1,00E+000

Détail du Risque par zone

- Risque Zone1:Structure étudiée ---

- Zone:Structure étudiée ---

R1a : 0,00E+000  
R1b : 5,09E-006  
R1c : 0,00E+000  
R1m : 0,00E+000

- Ligne1:L1 ---

R1u : 4,39E-011  
R1v : 2,20E-007  
R1w : 0,00E+000  
R1z : 0,00E+000

- Ligne2:L2 ---

R1u : 4,39E-011  
R1v : 2,20E-007  
R1w : 0,00E+000  
R1z : 0,00E+000

-- Détail du Risque total R1:

-Sur structure et sa proximité:

R1a : 0,00E+000  
R1b : 5,09E-006  
R1c : 0,00E+000  
R1m : 0,00E+000

Sur Lignes et leur proximités:

R1u : 8,78E-011  
R1v : 4,39E-007  
R1w : 0,00E+000  
R1z : 0,00E+000

Sur Totalité:

R1tot: 5,53E-006

-- Fin --





Cil: 0,50 - Enterré, L=500, Ro=500  
 Cdl: 0,25 - Entouré d'objets plus hauts ou d'arbres.  
 Ctl: 1,00 - Service uniquement  
 Cel: 1,00 - Rural  
 Pas de structure Adjacente.  
 Ada: 0,00E+000  
 Al : 1,08E+004  
 Ai : 2,80E+005  
 Nda: 0,00E+000  
 NI : 1,48E-003  
 Ni : 1,54E-001  
 Blindage relié équipotentielle:  $5 < R_s(\Omega/\text{km}) \leq 20$

- Caractéristiques et Coeffs Zone1:Structure étudiée ---

Nb Personnes: Calcul par défaut  
 Type de zone: Industriel et commercial.  
 Danger particulier: Faible niveau panique (<2 étages et <100 personnes).  
 Héritage Culturel: Aucune perte d'héritage culturel.  
 Risque Service Public: Aucun  
 Risque Incendie: Elevé  
 Type de Sol: Agricole, béton ( $R_c \leq 1\text{k}\Omega$ )  
 Hz : 2,00E+000  
 Ks2: 1,00E+000  
 rf : 1,00E-001  
 rp : 5,00E-001  
 rt,ra,ru : 1,00E-002  
 hc : 0,00E+000  
 Lt1: 1,00E-004  
 Lf1: 5,00E-002  
 Lo1: 0,00E+000  
 pta: 1,00E+000  
 Pa : 1,00E+000  
 Pb : 2,00E-001

- Zone1 Ligne1:L1 ---

Ks3: 1,00E+000  
 Ks4: 6,00E-001  
 Pld: 1,00E+000  
 Pli: 4,00E-001  
 Uw : 2,50E+000  
 spd-Pc: 1,00E+000  
 pms-Pm: 1,00E+000  
 Pu : 3,00E-002  
 Pv : 3,00E-002  
 Pw : 1,00E+000  
 Pz : 4,00E-001

- Zone1 Ligne2:L2 ---

Ks3: 1,00E+000  
 Ks4: 1,00E+000  
 Pld: 1,00E+000  
 Pli: 1,50E-001  
 Uw : 1,50E+000  
 spd-Pc: 1,00E+000  
 pms-Pm: 1,00E+000  
 Pu : 3,00E-002  
 Pv : 3,00E-002  
 Pw : 1,00E+000  
 Pz : 1,50E-001

- Cumul Pc et Pm pour Zone1:Structure étudiée ---  
Pc : 1,00E+000  
Pm : 1,00E+000  
Détail du Risque par zone

- Risque Zone1:Structure étudiée ---

- Zone:Structure étudiée ---

R1a : 0,00E+000  
R1b : 5,51E-006  
R1c : 0,00E+000  
R1m : 0,00E+000

- Ligne1:L1 ---

R1u : 4,45E-011  
R1v : 2,22E-007  
R1w : 0,00E+000  
R1z : 0,00E+000

- Ligne2:L2 ---

R1u : 4,45E-011  
R1v : 2,22E-007  
R1w : 0,00E+000  
R1z : 0,00E+000

-- Détail du Risque total R1:

-Sur structure et sa proximité:

R1a : 0,00E+000  
R1b : 5,51E-006  
R1c : 0,00E+000  
R1m : 0,00E+000

Sur Lignes et leur proximités:

R1u : 8,89E-011  
R1v : 4,45E-007  
R1w : 0,00E+000  
R1z : 0,00E+000

Sur Totalité:

R1tot: 5,95E-006

-- Fin --

## Structure : Bloc 3

INDELEC - Protec Version Essai 16-04-2019

\\SRVGEST03\gbriez\$\Nouveau-1101221505-1101221507-1101221510.prj

mardi 11 janvier 2022 - 15:10:34

Norme: NF EN 62305-2 Nov-2006

Bâtiment: Nouveau

Date: 11/01/22-15:04

Projet:

Site:

Ville:

Fichier: Nouveau

Associations Zones-Lignes:

Batiment totalité

--Z01-Structure étudiée totalité

-----Z01-Structure étudiée seul

-----L01-L1

--- Liste des Mesures de protections: ---

Bâtiment entier:

Protection Bâtiment:           Aucun écran de protection.   SPF Aucun

Lignes:

Ligne                           Protection Zone: Ecran,Boucles           Vmax   Parafoudre  
L01-Z01-L1                           Ss Ecran & boucles>30m<sup>2</sup>   Uw=2.5kV   Aucun   NC

Zones:

Zone                           Protection Zone: Ecran           Diverses           Incendie  
Z01-Structure étudiée                   Aucun écran de protection.   Aucune           Manu

Paramètres-Calculs-Résultats:

Nouveau ( NF EN 62305-2 Nov-2006 )

- Caractéristiques & Coeffs Batiment -

Ng:                                   00,55   Dept:Aucun

L=125, l=35, H=18, Hmax=0

Cdb:                                   5,00E-001

Nbr de personnes: Calcul par défaut

Adb:                                   3,08E+004

Amb:                                   2,81E+005

Ndb:                                   8,47E-003

Nmb:                                   1,46E-001

Ks1:                                   1,00E+000

Pb :                                   1,00E+000

NPF:                                   Aucun

- Caractéristiques & Coeffs Ligne1:L1 ---

Cil:                                   0,50 - Enterré, L=500, Ro=500

Cdl:                                   0,25 - Entouré d'objets plus hauts ou d'arbres.

Ctl:                                   1,00 - Service uniquement

Cel:                                   1,00 - Rural

Pas de structure Adjacente.

Ada:	0,00E+000
Al :	9,97E+003
Ai :	2,80E+005
Nda:	0,00E+000
NI :	1,37E-003
Ni :	1,54E-001

Service/Ligne sans blindage

- Caractéristiques et Coeffs Zone1:Structure étudiée ---

Nb Personnes: Calcul par défaut  
 Type de zone: Industriel et commercial.  
 Danger particulier: Faible niveau panique (<2 étages et <100 personnes).  
 Héritage Culturel: Aucune perte d'héritage culturel.  
 Risque Service Public: Aucun  
 Risque Incendie: Ordinaire  
 Type de Sol: Agricole, béton ( $R_c \leq 1k\Omega$ )  
 Hz : 2,00E+000  
 Ks2: 1,00E+000  
 rf : 1,00E-002  
 rp : 5,00E-001  
 rt,ra,ru : 1,00E-002  
 hc : 0,00E+000  
 Lt1: 1,00E-004  
 Lf1: 5,00E-002  
 Lo1: 0,00E+000  
 pta: 1,00E+000  
 Pa : 1,00E+000  
 Pb : 1,00E+000

- Zone1 Ligne1:L1 ---

Ks3:	1,00E+000
Ks4:	6,00E-001
Pld:	1,00E+000
Pli:	4,00E-001
Uw :	2,50E+000
spd-Pc:	1,00E+000
pms-Pm:	1,00E+000
Pu :	1,00E+000
Pv :	1,00E+000
Pw :	1,00E+000
Pz :	4,00E-001

- Cumul Pc et Pm pour Zone1:Structure étudiée ---

Pc :	1,00E+000
Pm :	1,00E+000

Détail du Risque par zone

- Risque Zone1:Structure étudiée ---

- Zone:Structure étudiée ---

R1a :	0,00E+000
R1b :	4,24E-006
R1c :	0,00E+000
R1m :	0,00E+000

- Ligne1:L1 ---

R1u :	1,37E-009
R1v :	6,86E-007
R1w :	0,00E+000
R1z :	0,00E+000

-- Détail du Risque total R1:  
-Sur structure et sa proximité:  
R1a : 0,00E+000  
R1b : 4,24E-006  
R1c : 0,00E+000  
R1m : 0,00E+000  
Sur Lignes et leur proximités:  
R1u : 1,37E-009  
R1v : 6,86E-007  
R1w : 0,00E+000  
R1z : 0,00E+000  
Sur Totalité:  
R1tot: 4,92E-006  
-- Fin --

# INSTALLATIONS DE PROTECTION CONTRE LA FOUDRE

## CARNET DE BORD

Raison sociale :

Désignation de l'établissement :

Adresse de l'établissement :

Adresse du siège social :

### CARNET DE BORD

Ce carnet de bord est la trace de l'historique de l'installation de protection foudre et doit être tenu à jour sous la responsabilité du Chef d'Etablissement.

Il doit rester à la disposition des Agents des Pouvoirs Publics chargés du contrôle de l'Établissement.

Il ne peut sortir de l'Etablissement ni être détruit lorsqu'il est remplacé par un autre carnet de bord.

## Renseignements sur l'Etablissement

---

Nature de l'activité (1) :

N° de classification INSEE :

---

Classement de l'Etablissement {  
à la date du :.... Type : .....; Catégorie : .....  
à la date du :.... Type : .....; Catégorie : .....  
à la date du :.... Type : .....; Catégorie : .....

Pouvoirs publics exerçant le contrôle de l'établissement :

Inspection  
du  
Travail

Commission  
de  
Sécurité

DREAL



Personne responsable de la surveillance des installations :

NOM	QUALITE	DATE D'ENTREE EN FONCTION

## HISTORIQUE DES INSTALLATIONS DE PROTECTION CONTRE LA Foudre

### I - DEFINITION DES BESOINS DE PROTECTION CONTRE LA Foudre

DATE DE REDACTION	INTITULE DU RAPPORT	SOCIETE	NOM DU REDACTEUR ou N° QUALIFOUDRE

### II - ETUDE TECHNIQUE DES PROTECTIONS ET NOTICE DE CONTROLE ET DE MAINTENANCE

DATE DE REDACTION	INTITULE DU RAPPORT	SOCIETE	NOM DU REDACTEUR ou N° QUALIFOUDRE

Les installations de protection sont décrites dans le rapport initial, leurs modifications sont signalées dans les rapports suivants.

### III - INSTALLATION DES PROTECTIONS

DATE DE RECEPTION	INTITULE DU DOCUMENT	SOCIETE	NOM DU REDACTEUR ou N° QUALIFOUDRE

### IV – VERIFICATIONS PERIODIQUES

DATE	NATURE DE LA VERIFICATION Mesure de continuité, de la résistance des terres Vérification à la suite d'un accident Vérification simplifiée ou complète	RESULTATS DE LA VERIFICATION Indiquer les valeurs obtenues ou les constatations faites Références des rapports	NOM ET QUALITE de la personne qui a effectué la vérification ou N° QUALIFOUDRE



Rédacteur : G. BRIEZ  
Date : 10/01/2022  
Révision : 0

# ***Notice de Vérification et Maintenance***

## **ALFAFLEX**

### **SERMAIZE-LES-BAINS (51)**

## 1. HISTORIQUE DES EVOLUTIONS

Indice de révision	Date	Objet de l'évolution	Nom et signatures	
			Rédacteur	Vérificateur
0	10/01/22	Version initiale	GB 	TK 

## 2. TABLE DES MATIERES

<b>1. HISTORIQUE DES EVOLUTIONS.....</b>	<b>2</b>
<b>2. TABLE DES MATIERES.....</b>	<b>3</b>
<b>3. INTRODUCTION.....</b>	<b>4</b>
3.1. BASE DOCUMENTAIRE	4
3.2. REFERENCES REGLEMENTAIRES ET NORMATIVES	5
<b>4. LISTE ET LOCALISATION DES PROTECTIONS CONTRE LA Foudre.....</b>	<b>6</b>
4.1. LES IEPF	6
4.2. LES IIPF	8
4.2.1. <i>Parafoudres</i> .....	8
4.2.2 <i>Liaisons équipotentiels</i> .....	9
4.3. PREVENTION	10
<b>5. VERIFICATION DES PROTECTIONS Foudre .....</b>	<b>11</b>
5.1. VERIFICATION INITIALE	11
5.2. VERIFICATIONS PERIODIQUES	11
5.3. VERIFICATION SELON LA NF C 17 102	11
5.4. VERIFICATION SELON LA NF EN 62 305-4	13
5.5. RAPPORT DE VERIFICATION ET MAINTENANCE	14

## 3. INTRODUCTION

### 3.1. Base documentaire

La Notice de Vérification et Maintenance se base sur les documents listés ci-dessous.

Intervenant BCM : M. BRIEZ Guillaume (Qualifoudre Niveau 3)

Version initiale	
Référence du document	
Titre	Numéro(s)
Analyse de Risque Foudre + Etude Technique BCM	Date : 10/01/2022

### 3.2. Références réglementaires et normatives

#### • NORMES

NF C 17-102 (Septembre 2011)	Protection des structures et des zones ouvertes contre la foudre par paratonnerre à dispositif d'amorçage
NF C 15-100 (Décembre 2002)	Installations électriques Basse Tension § 443 et § 543
NF EN 62305-1 (Juin 2006)	Protection contre la foudre Partie 1 : Principes généraux
NF EN 62305-2 (Novembre 2006)	Protection contre la foudre Partie 2 : Evaluation du risque
NF EN 62305-3 (Décembre 2006)	Protection contre la foudre Partie 3 : Dommages physiques sur les structures et risques humains
NF EN 62305-4 (Décembre 2006)	Protection contre la foudre Partie 4 : Réseaux de puissance et de communication dans les structures
NF EN 61 643-11 (Mai 2014)	Parafoudres connectés aux systèmes basse tension – Exigences et méthodes d'essai pour installation basse tension
NF EN 61 643-21 (Novembre 2001)	Parafoudres connectés aux réseaux de signaux et de télécommunication – Prescriptions de fonctionnement et méthodes d'essais
NF EN 62 561-1/2/3/4/5/6/7	Composants de système de protection contre la foudre (CSPF)

#### • REGLEMENTATION

Arrêté du 4 octobre 2010	Arrêté du 19/07/11 modifiant l'arrêté du 4 octobre 2010 relatif à la prévention des risques accidentels au sein des installations classées pour la protection de l'environnement soumises à autorisation
Circulaire du 24 avril 2008	Application de l'arrêté du 04 octobre 2010 – Protection contre la foudre de certaines installations classées

#### • GUIDES

UTE C 15-443 (Août 2004)	Protection des installations électriques basse tension contre les surtensions d'origine atmosphérique ou dues à des manœuvres – Choix et installation des parafoudres
-----------------------------	---

#### 3.2.2. Définition de la Notice de Vérification et Maintenance

La notice indique l'ensemble des opérations de vérifications des installations de protection foudre. Il y est défini la périodicité, la procédure de vérification, le rapport de vérification et la maintenance.

Elle comprend :

- La liste des protections définies dans l'Etude Technique,
- La localisation des protections,
- Les notices de vérification des différents types de protection.

**Important** : La notice est à mettre à jour à l'issue de la réalisation des travaux.

## 4. LISTE ET LOCALISATION DES PROTECTIONS CONTRE LA Foudre

### 4.1. Les IEPF

- 4 PDA de 60  $\mu$ s testables placés sur des mâts de manière à dépasser de 5 m minimum les éléments à protéger ou les toitures sensiblement plus hautes à proximité,
- 2 descentes normalisées par PDA (des mutualisations sont possibles),
- 1 compteur d'impact par PDA placé sur la descente principale de chaque descente,
- 1 joint de déconnexion portant les mentions obligatoires pour chaque descente,
- 1 gaine de protection basse chaque descente,
- 1 prise de terre de type A pour chaque descente,
- 1 liaison équipotentielle terre paratonnerre – terre électrique par un système permettant la déconnexion par prise de terre,
- 1 panneau d'avertissement au pied de chaque descente.

### Distance de séparation :

Niveaux III et IV	
l	s
1	0,03
2	0,06
3	0,09
4	0,12
5	0,15
10	0,3
15	0,45
20	0,6
25	0,75
30	0,9
40	1,2
50	1,5
60	1,8
70	2,1
80	2,4
90	2,7
100	3

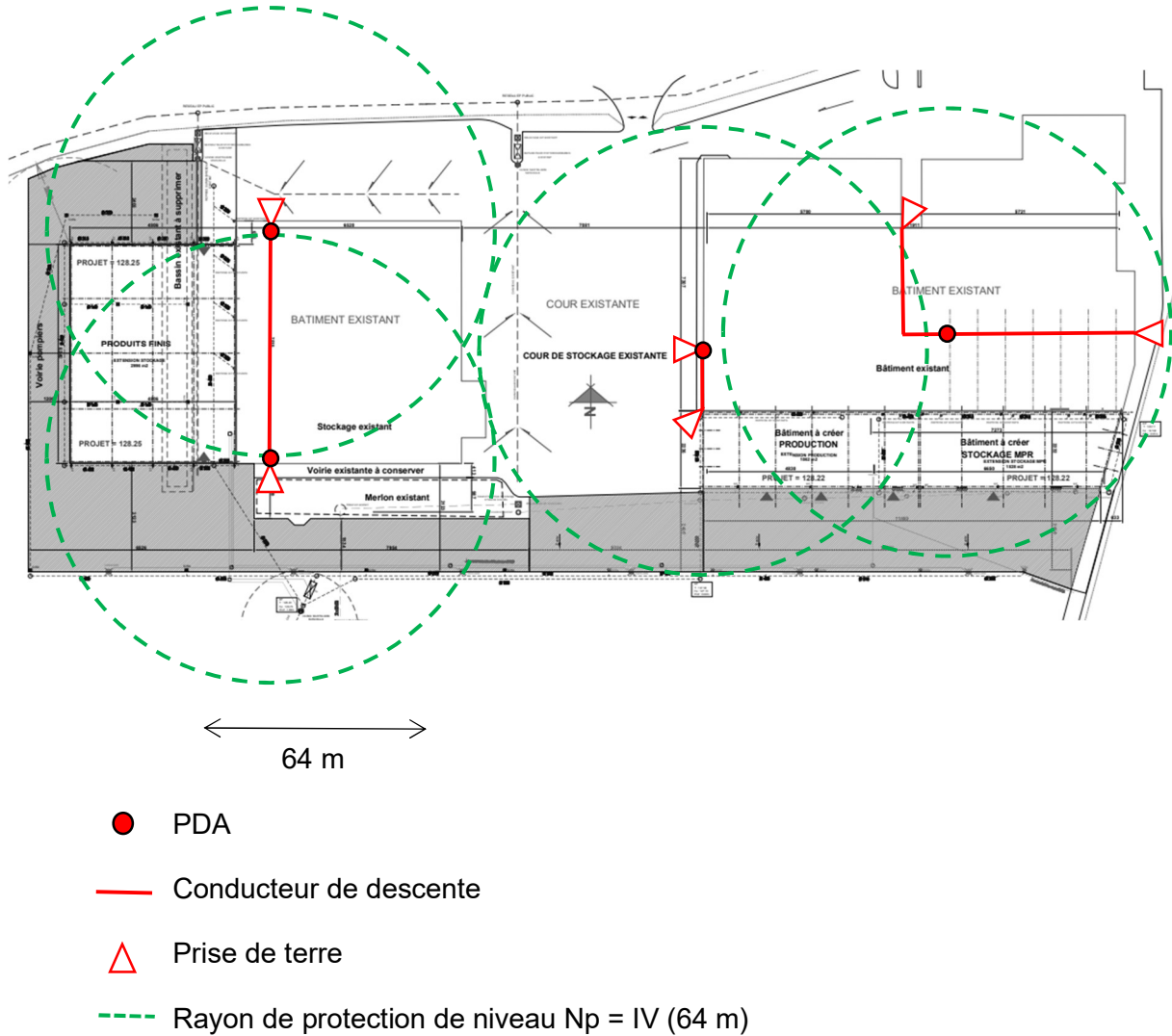
La distance de séparation est nulle pour les conducteurs cheminant sur des surfaces métalliques reliées au réseau général de terre (bac acier et bardage).



**Remarque :**

Les IEPF devront répondre aux différentes normes produits afférentes aux séries NF EN 62 561-1 à -7. Les PDA doivent être conformes à la NF C 17 102.

**PLAN DES IEPF PROJETEES**



## 4.2. Les IIPF

### 4.2.1. Parafoudres

- **Parafoudres de type I sur les armoires électriques principales par bâtiment**

#### Caractéristiques :

- $U_c \geq 253/400$  V
- $I_{imp} \geq 12,5$  kA
- $U_p \leq 2,5$  kV
- 1 dispositif de déconnexion : fusibles ou disjoncteur selon le fabricant
- Témoin de signalisation
- Câblage < 50 cm
- Adapté au régime de neutre

- **Parafoudres de type II sur l'alimentation électrique de la centrale de détection incendie**

#### Caractéristiques :

- $U_c \geq 253/400$  V
- $U_p \leq 1,5$  kV
- $I_n \geq 5$  kA
- 1 dispositif de déconnexion : fusibles ou disjoncteur selon le fabricant
- Témoin de signalisation
- Câblage < 50 cm
- Adapté au régime de neutre

#### 4.2.2 Liaisons équipotentielles

- Canalisations de gaz

Tableau 1 – Dimensions minimales des conducteurs connectés à différentes barres d'équipotentialité ou entre les barres d'équipotentialité et la terre

Niveau de protection	Matériau	Section transversale mm <sup>2</sup>
I à IV	Cuivre	16
	Aluminium	22
	Acier	50

Tableau 2 – Dimensions minimales des conducteurs d'interconnexion entre les éléments métalliques interne et la borne d'équipotentialité

Niveau de protection	Matériau	Section transversale mm <sup>2</sup>
I à IV	Cuivre	6
	Aluminium	8
	Acier	16

**Remarque :**

Les composants de connexion devront être conformes à la NF EN 61 561-1.

### **4.3. Prévention**

La détection du risque orageux se fera par observation humaine. Selon le guide UTE C 18-150, il y a une menace d'orage quand un éclair est visible ou si le tonnerre est audible.

Les agressions sur le site doivent être enregistrées. Un relevé régulier (par exemple tous les mois) des compteurs et parafoudres est recommandé.

La sécurité des personnes en période d'orage doit être garantie :

- Pas d'accès toiture
- Pas de présence à proximité des paratonnerres et prises de terre
- Pas d'utilisation d'engins de levage en extérieur
- Pas d'intervention sur un réseau électrique (même un réseau de capteurs).

Les formations, les procédures, les instructions lors des permis de feu ou de travail doivent informer ou rappeler ce risque.

## 5. VERIFICATION DES PROTECTIONS Foudre

### **5.1. Vérification initiale**

Tout d'abord, l'article 21 de l'arrêté foudre du 19 juillet 2011 exige que :

« L'installation des protections fait l'objet d'une vérification complète par un organisme compétent distinct de l'installateur, au plus tard six mois après leur installation. »

### **5.2. Vérifications périodiques**

La circulaire du 24 avril 2008 stipule que l'installation de protection foudre doit être contrôlée par un organisme compétent :

- Visuellement tous les ans (hors mesures électriques),
- Complètement tous les 2 ans (avec mesures électriques).

D'autre part, quel que soit le système de protection contre les coups de foudre direct installé, une vérification visuelle doit être réalisée en cas d'enregistrement d'un coup de foudre.

L'article 21 de l'arrêté précise qu' :

« En cas de coup de foudre enregistré, une vérification visuelle des dispositifs de protection concernés est réalisée dans un délai maximum d'un mois, par un organisme compétent. »

### **5.3. Vérification selon la NF C 17 102**

La vérification initiale est effectuée après la fin des travaux d'installation du SPF à dispositif d'amorçage. Son objectif est de s'assurer que la totalité de l'installation est conforme au présent document, ainsi qu'au dossier d'exécution.

Cette vérification porte au moins sur les points suivants :

- Le PDA se trouve au moins 2 m au-dessus de tout objet situé dans la zone protégée
- Le PDA a les caractéristiques indiquées dans le dossier d'exécution
- Le nombre de conducteur de descente
- La conformité des composants du SPF à dispositif d'amorçage au présent document, aux normes de la série NF EN 50164, NF EN 61643, par marquage par déclaration ou par documentation
- Le cheminement, emplacement et continuité électrique des conducteurs de descente
- La fixation des différents composants
- Les distances de séparation et/ou liaisons équipotentielles
- La résistance des prises de terre
- L'équipotentialité de la prise de terre du SPF avec celle du bâtiment.

Dans tous les cas, lorsqu'un conducteur est partiellement ou totalement intégré, il convient que sa continuité électrique soit vérifiée.

### **Vérification Visuelle**

Il convient de procéder à une inspection visuelle afin de s'assurer que :

- Aucun dommage relatif à la foudre n'est relevé
- L'intégrité du PDA n'est pas modifiée
- Aucune extension ou modification de la structure protégée ne requiert l'application de mesures complémentaires de protection contre la foudre
- La continuité électrique des conducteurs visibles est correcte
- Toutes les fixations des composants et toutes les protections mécaniques sont en bon état
- Aucune pièce n'a été détériorée par la corrosion
- La distance de séparation est respectée, le nombre de liaisons équipotentielles est suffisant et leur état est correct
- L'indicateur de fin de vie des dispositifs des parafoudres est correct
- Les résultats des opérations de maintenance sont contrôlés et consignés.

### **Vérification complète**

Une vérification complète comprend les inspections visuelles et les mesures suivantes pour vérifier :

- La continuité électrique des conducteurs intégrés
- Les valeurs de résistance de la prise de terre (il convient d'analyser toutes les variations supérieures à 50% par rapport à la valeur initiale)
- Le bon fonctionnement du PDA selon la méthodologie fournie par le fabricant.

NOTE : Une mesure de terre à haute fréquence est possible lors de la réalisation du système de prise de terre ou en phase de la maintenance afin de vérifier la cohérence entre le système de prise de terre réalisé et le besoin.

## **5.4. Vérification selon la NF EN 62 305-4**

### **Inspection d'un SMPI**

L'inspection comprend la vérification de la documentation technique, les vérifications visuelles et les mesures d'essai. Les objectifs d'une inspection sont de vérifier que :

- Le SMPI est conforme à sa conception
- Le SMPI est apte à sa fonction
- Toute nouvelle mesure de protection est intégrée de manière correcte dans le SMPI.

Les inspections doivent être effectuées :

- Lors de l'installation du SMPI
- Après l'installation de SMPI
- Périodiquement
- Après toute détérioration de composants du SMPI
- Si possible après un coup de foudre sur la structure (identifié par exemple par un compteur de foudre ou par un témoin ou encore si une évidence visuelle est constatée sur un dommage de la structure).

La fréquence des inspections périodiques doit être fixée selon les considérations suivantes :

- L'environnement local, tel que le sol ou l'atmosphère corrosive
- Le type des mesures de protection utilisées.

### **Procédure d'inspection**

#### **Vérification de la documentation technique**

Après l'installation d'une nouveau SMPI la documentation technique doit être vérifiée pour contrôler sa conformité avec les normes appropriées, et constater l'achèvement du système. Par suite, la documentation technique doit être mise à jour de façon régulière, par exemple après détérioration ou extension du SMPI.

#### **Inspection Visuelle**

Une inspection visuelle doit être réalisée pour vérifier que :

- Les connexions sont serrées et qu'aucune rupture de conducteur ou de jonction n'existe
- Aucune partie du système est fragilisée par la corrosion, particulièrement au niveau du sol
- Les conducteurs de mise à la terre et les écrans de câbles sont intacts
- Il n'existe pas d'ajouts ou de modifications nécessitant une protection complémentaire
- Il n'y a pas de dommages de parafoudres et de leur fusible
- Le cheminement des câbles est maintenu
- Les distance de sécurité aux écrans spatiaux sont maintenues.

#### **Mesures**

Pour les parties des mises à la terre et des équipotentialités non visibles lors de l'inspection, il convient que des mesures de continuité soient effectuées.

## **Documentation pour l'inspection**

Il convient de préparer un guide d'inspection pour la rendre plus facile. Il est recommandé que le guide contienne suffisamment d'informations pour aider l'inspecteur dans sa tâche, de manière qu'il puisse documenter tous les aspects de l'installation et des composants, les méthodes d'essai et l'enregistrement des résultats d'essais.

L'inspecteur doit préparer un rapport devant être annexé au rapport de conception et aux précédents rapports d'inspection. Le rapport d'inspection doit comporter au moins les informations relatives à :

- - l'état général du SMPI
- - toute(s) déviations par rapport aux exigences de conception
- - les résultats des essais effectués.

## **Maintenance**

Après l'inspection, tout défaut relevé doit être réparé sans délai et si nécessaire, la documentation technique doit être mise à jour.

### **5.5. Rapport de vérification et maintenance**

Chaque vérification périodique doit faire l'objet d'un rapport détaillé reprenant l'ensemble des constatations et précisant les mesures correctives à prendre.

Lorsqu'une vérification périodique fait apparaître des défauts dans le système de protection contre la foudre, la remise en état est réalisée dans un délai maximum d'un mois. Ces interventions seront enregistrées dans le carnet de bord Qualifoudre (Historique de l'installation de protection foudre).